

[illegible]

工 事 概 要

施工延長 L= 148.0 m W= 5.75 m

道路土工	掘削	V= 110 m3
	路床盛土	V= 110 m3

地盤改良工	安定処理 (t=300)	A= 315 m2
	安定処理 (t=1100～1600)	A= 156 m2

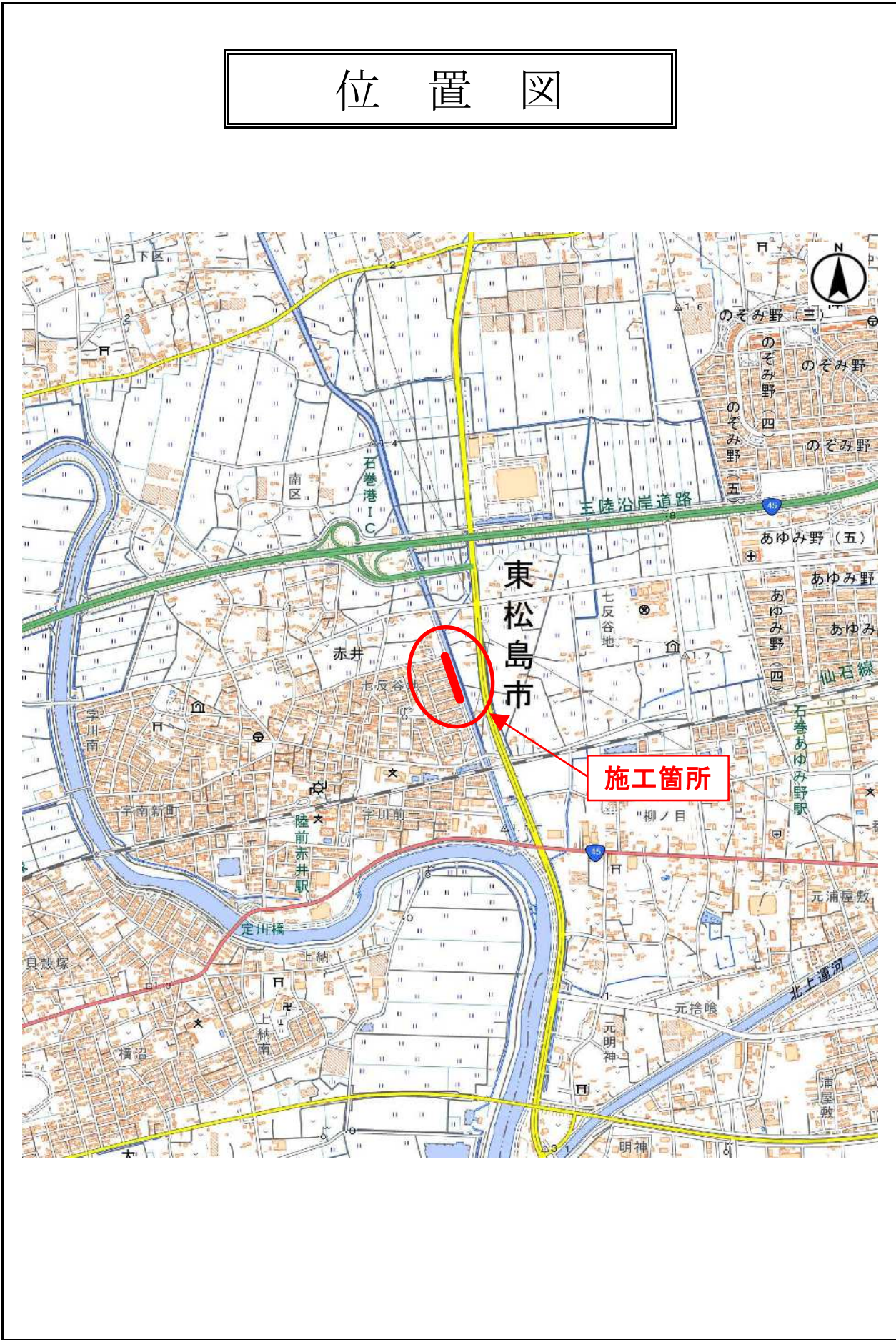
擁壁工	フレキストL型擁壁 (H=1000～1500)	L= 57 m
-----	-------------------------	--------------

アスファルト舗装工	下層路盤 (RC-40)	A= 724 m2
	表層 (再生密粒度アスコン(20F) t=5cm)	A= 2,540 m2
	表層 (再生細粒度アスコン(13) t=3cm)	A= 46 m2

防護柵工	ガードレール (Gr-C-2B)	L= 78 m
	ガードレール (Gr-C-4E)	L= 36 m

仮設工	地下水低下工	N= 1 式
-----	--------	-------------

位置図



— 特記仕様書 —

施工条件明示書

工事番号				工事名	令和8年度 社総交事業 赤井堀西4号線改良舗装工事			事務所名	宮城県東松島市		
項 目				条 件	内 容			施 工 方 法		備 考	
1 共通仕様書の適用				本工事は、宮城県土木部制定「共通仕様書」を適用するほか、本特記仕様書により施工するものとする。 仕様書の記載内容の優先は、「特記仕様書」「共通特記仕様書」「共通仕様書」の順とする。							
2 主任技術者及び監理技術者(以下、配置技術者という。)の配置											
(1) 現場施工に着手する日の指定 (配置技術者の配置要件の特例) ※平成25年4月1日以降適用「現場施工の着手日を指定した工事における配置技術者の配置要件の特例について」				○	契約工期初日以降、90日以内に着手 (手持ち工事が完了した場合や、制約条件がない場合等は、期日以前の着手も可能)						
(2) 請負者が着手日を選択出来る工事(フレックス工事)				○	契約工期初日以降、○〇日以内に着手 土木工事共通特記仕様書第1編1-1-4によること。						
(3) 上記以外				●	請負者は、現場施工に着手する日の指定がない限り、原則として、契約工期初日以降、30日以内に現場施工に着手						
				上記現場施工に着手する日の前日までの期間において、工事準備等を含め工事現場が不稼働であることが明確な場合は、配置技術者の工事現場への専任は要しない。 出納局契約課ホームページ参照のこと。 http://www.pref.miyagi.jp/soshiki/keiyaku/kk50.html							
3 専任特例の適用を受ける技術者の配置											
				建設業法第26条第3項ただし書の規程(以下「専任特例」という。)の適用を受ける主任技術者又は監理技術者を配置する場合は、下記によるものを準拠するが、配置にあたっては財政課管材契約係に確認した上で必要な手続きを行うこととする。 1 専任特例の適用を受ける主任技術者又は監理技術者を配置する場合、適用要件について以下の出納局契約課ホームページを参照すること。 https://www.pref.miyagi.jp/soshiki/keiyaku/kk50.html 2 本工事の主任技術者又は監理技術者が専任特例の適用を受ける場合、落札候補者となった際に確認事項兼誓約書を提出すること。 3 本工事において、専任特例の適用を受ける主任技術者又は監理技術者の配置を行う場合又は配置を要さなくなった場合は適切にコリンズ(CORIINS)への登録を行うこと。							
4 積算基準及び設計単価の適用期日											
(1) 積算基準及び設計単価の適用について				●ある	○ない	積算基準及び設計単価は公告日の当月の基準及び単価としている。(基準適用年月:令和8年6月)					
(2) 工事請負契約締結後における設計単価の変更				○ある	●ない	本工事は、当初工事請負契約締結後において、契約日を基準日として設計単価の設計変更を行うこととする。 なお、設計変更の対象は、資材単価・労務単価及び機械単価等の全ての設計単価とする。 ただし、災害に伴う応急仮工事など緊急を要す工事において、積算月と契約月が同月となる場合など、工事請負契約締結後における設計単価の変更が必要ないと判断される場合においては、適用「なし」を選択することも可能とし、その場合は下欄にその理由を記載する。					
				適用「なし」 の理由							
5 工程関係											
(1) 関連工事による施工時期の調整				○ある	●ない						
(2) 施工時期による制限				○ある	●ない						
(3) 関係機関等との協議の未成立				○ある	●ない	警察(交通管理者)との道路法第95条の2意見聴取協議済み。					
(4) 関係機関等との協議結果、特定条件の付加				●ある	○ない	道路使用許可申請にあたっては、警察協議結果による。 監督職員と協議を行い施工すること。					
6 公害対策関係											
(1) 施工方法、機械施設、作業時間等の制限				●ある	○ない	各関係法令、条例による。 監督職員と協議を行い施工すること。					
7 安全対策関係											
(1) 交通安全施設等の指定				●ある	○ない	警察協議の回答及び保安施設設置計画書による。 監督職員と協議を行い施工すること。					
(2) 占用埋設物との近接工事による 施工方法、作業時間の制限				●ある	○ない	水道管(φ350)の埋設及び用途廃止された水道管の存置有り。 必要に応じて、埋設位置を確認の上、施工すること。 監督職員と協議を行い施工すること。					
8 排水工関係											
(1) 濁水、湧水処理のための特別な対策の必要性				●ある	○ない	地下水低下水(ウェルポイント)の実施					
9 建設副産物対策関係(建設発生土)											
(1) 建設発生土の処理・処分について				本工事の残土は、下記に運搬するものとする。なお、下記により難い場合が生じたときは、監督職員の指示によるものとし、設計変更の対象とする。							
				処理・処分する場所		処理・処分方法		距 離	制 限 時 間	備 考	
				名 称 所在地							
(2) 建設発生土	処理・処分	●ある	○ない	残土置き場	東松島市大曲 字下台地内	運搬、整地(受入地処理)まで		5.3 km	時 分 ～ 時 分		
10 建設副産物対策関係(建設発生土以外の建設副産物)											
(1) 建設発生土以外の建設副産物の処理・処分について				下記の処理・処分は設計積算上の条件明示であり、処理施設を指定するものではない。なお、下記によらない場合は、監督職員と協議すること。また、処理・処分に先立ち処分場等の受入れの可否を確認すること。なお、廃棄物の処理に当たっては「廃棄物の処理及び清掃に関する法律」を遵守すること(環境省または廃棄物対策課のHPを参照)。							
				処理・処分する場所		処理・処分方法		距 離	制 限 時 間		
				工事現場内及び工事現場間で再利用する場合は、施工管理及び契約方法等について、施工計画打合せ時に監督職員と協議すること。							
(2) 建設発生土以外の 建設副産物	処理・処分	コンクリート塊	●ある	○ない	㈱サングリーン工業		再資源化処理	12.9 km	時 分 ～ 時 分	鉄筋及び無筋	
		アスファルト塊	●ある	○ない	㈱木村土建	エコラントキムラ	再資源化処理	6.5 km	時 分 ～ 時 分		
		建設発生木材	○ある	●ない				km	時 分 ～ 時 分		
		建設汚泥	○ある	●ない				km	時 分 ～ 時 分		
		その他	○ある	●ない				km	時 分 ～ 時 分		
(3) 再生材の利用				●ある	○ない	種類・数量		再生クラッシャーラン(RC-40)、再生密粒度アスコン(20F)、再生細粒度アスコン(13)			

11 現場環境改善														
(1)現場環境改善費(率計上)について	<div><div>●ある</div><div>○ない</div></div>		本工事は、現場環境改善費(率計上)を計上している工事である。下表の内容のうち原則として、各計上費目(仮設備関係、営繕関係、安全関係及び地域連携)ごとに1内容ずつ(ただし、いずれか1費目のみ2内容)の合計5つの内容を選択し、具体的な実施内容、実施期間については、施工計画書に明記し、監督職員と協議すること。	<table><tr><th>計上費目</th><th>実施する内容(率計上分)</th></tr><tr><td>仮設備関係</td><td>1. 用水・電力等の供給設備、 2. 排水・汚泥 3. ライトアップ取替 4. 見守器及び電子の設置 5. 一時仮設の完成 6. 駐輪台等の設置</td></tr><tr><td>営繕関係</td><td>1. 現場事務所の改修(女性用更衣室の設置を含む) 2. 労働安全の改修 3. デザインボックス(交通誘導等設備設置等) 4. 現場内照明の改修 5. 現場内音楽機及び生花等の設置等</td></tr><tr><td>安全関係</td><td>1. 工事警戒・防犯安全施設のイメージアップ(車気式設置等) 2. 強盗防止対策(警備器等)</td></tr><tr><td>地域連携</td><td>1. 完成予定図、2. 工事説明図、3. 工事工程表 4. デザイン工事看板(各工事現場設置) 5. 見守器等の関係(イベント等の実施含む) 6. 見守器(カメラ・センサー)の設置及び修理等 7. パネルボード・工務説明ボード 8. 地域貢献費(地域行事等の経費を含む) 9. 社会貢献</td></tr></table>	計上費目	実施する内容(率計上分)	仮設備関係	1. 用水・電力等の供給設備、 2. 排水・汚泥 3. ライトアップ取替 4. 見守器及び電子の設置 5. 一時仮設の完成 6. 駐輪台等の設置	営繕関係	1. 現場事務所の改修(女性用更衣室の設置を含む) 2. 労働安全の改修 3. デザインボックス(交通誘導等設備設置等) 4. 現場内照明の改修 5. 現場内音楽機及び生花等の設置等	安全関係	1. 工事警戒・防犯安全施設のイメージアップ(車気式設置等) 2. 強盗防止対策(警備器等)	地域連携	1. 完成予定図、2. 工事説明図、3. 工事工程表 4. デザイン工事看板(各工事現場設置) 5. 見守器等の関係(イベント等の実施含む) 6. 見守器(カメラ・センサー)の設置及び修理等 7. パネルボード・工務説明ボード 8. 地域貢献費(地域行事等の経費を含む) 9. 社会貢献
計上費目	実施する内容(率計上分)													
仮設備関係	1. 用水・電力等の供給設備、 2. 排水・汚泥 3. ライトアップ取替 4. 見守器及び電子の設置 5. 一時仮設の完成 6. 駐輪台等の設置													
営繕関係	1. 現場事務所の改修(女性用更衣室の設置を含む) 2. 労働安全の改修 3. デザインボックス(交通誘導等設備設置等) 4. 現場内照明の改修 5. 現場内音楽機及び生花等の設置等													
安全関係	1. 工事警戒・防犯安全施設のイメージアップ(車気式設置等) 2. 強盗防止対策(警備器等)													
地域連携	1. 完成予定図、2. 工事説明図、3. 工事工程表 4. デザイン工事看板(各工事現場設置) 5. 見守器等の関係(イベント等の実施含む) 6. 見守器(カメラ・センサー)の設置及び修理等 7. パネルボード・工務説明ボード 8. 地域貢献費(地域行事等の経費を含む) 9. 社会貢献													
(2)避暑(熱中症対策)・避寒対策費について			避暑(熱中症対策)・避寒対策を実施した場合、その費用を設計変更の対象とする。(共通仮設費の現場環境改善費(積み上げ分)として計上) 実施に当たっては、対策内容がわかる資料により発注者と協議すること。費用については、注文書及び請求書、またはそれに代わる書類により協議すること。ただし、設計変更の上限額は、土木部標準積算基準書により算出した現場環境改善費(率計上分)の50%とする。 なお、設計変更の対象となる内容は、遮光設備や大型扇風機、製氷機の設置費用など現場の施設や設備に対する対策であり、空調服や経口保水液の購入費用など作業員個人に対する対策は対象外となる。											
(3)快適トイレの設置費について			受注者が快適トイレを設置する場合、その費用を設計変更の対象とします。(共通仮設費(営繕費)の積み上げ分として計上) 実施に当たっては、「快適トイレの設置費用に係る積算基準」(事業管理課HP-各種基準)を参照すること。											
12 品質証明														
(1)品質証明書および施工プロセス品質確認チェックリストの対象	<div><div>○ある</div><div>●ない</div></div>	<div><div>●ない</div></div>	請負工事費が、1億5千万円以上の工事および発注者が必要と認める工事。 土木工事共通特記仕様書第3編1-1-9および品質証明実施要領によること。											
(2)施工プロセス品質確認チェックリストの対象	<div><div>○ある</div><div>●ない</div></div>	<div><div>●ない</div></div>	上記に該当せず、請負工事費が1億円以上の工事。 土木工事共通特記仕様書第3編1-1-9および品質証明実施要領によること。											
13 標準的な設計図書による発注方式	<div><div>○ある</div><div>●ない</div></div>	<div><div>●ない</div></div>	土木工事共通特記仕様書第3編1-1-14によること。											
14 資材関係														
(1)生コンクリート			生コンクリートの使用に当たっては、「宮城県生コンクリート品質管理監査会議」が交付する「品質管理監査合格証」を有する工場の製品、又は同等以上の品質管理を行っていることが認められる工場の製品を使用すること。											
(2)購入土			購入土を使用する場合は、材料承諾時に「採石法第33条による採取計画認可書の写し」、又は「砂利採取法第16条の採取計画認可書の写し」を提出すること。											
(3)宮城県グリーン製品の利用														
「宮城県グリーン製品」利用推進指針によると、「宮城県グリーン製品」を使用した場合は、請負者は循環型社会推進課HPより「チェックリスト」をダウンロードし、使用材料や数量等を入力後、工事完了後に監督職員に提出(電子メール)すること。	<div><div>○ある</div><div>●ない</div></div>	<div><div>●ない</div></div>	1. 植生基盤材等、視線誘導標、型枠用合板は、原則として宮城県グリーン製品を用いること。											
(4)県内産製品の利用	<div><div>○ある</div><div>●ない</div></div>	<div><div>●ない</div></div>	2. 盛土材、埋め戻し材											
	<div><div>○ある</div><div>●ない</div></div>	<div><div>●ない</div></div>	3. その他()											
(5)現場吹付法砕工			本工事は、「県土木部発注工事における県内産製品優先使用の試行要領」の対象工事である。 工事の施工にあたっては、試行要領に基づき適切に実施すること。 事業管理課ホームページ参照 http://www.pref.miyagi.jp/soshiki/jigyokanri/kensanzai.html											
			吹付モルタルにおける圧縮強度の規格値は、18N/mm2以上とする。											
15 設計変更の手続き														
(1)設計変更の手続きについて			設計変更については、工事請負契約書第19条～第26条及び共通仕様書第1編1-1-1-14～1-1-1-16に記載しているところであるが、その具体的な考え方や手続きについては、「工事請負契約における設計変更ガイドライン」(宮城県土木部)によることとする。 詳細については、以下のホームページ「設計変更ガイドライン【土木工事、建設関連業務】」を参考とすること。 https://www.pref.miyagi.jp/soshiki/jigyokanri/henkou-guideline.html トップページ＞しごと・産業＞土木・建築・不動産＞建設業＞設計変更ガイドライン【土木工事、建設関連業務】											
16 その他														
(1)舗装の下請制限について	<div><div>○ある</div><div>●ない</div></div>	<div><div>●ない</div></div>	土木工事共通特記仕様書第1編1-1-3によること。											
(2)「ダンプ土砂運搬等下請を行う工事における工事費内訳調査」の対象の有無	<div><div>○ある</div><div>●ない</div></div>	<div><div>●ない</div></div>	本工事は「ダンプ土砂運搬等下請を行う工事における工事費内訳調査」の対象工事であり、請負者は、調査票等に必要事項を正確に記入し発注者に提出する他、ダンプ土砂運搬等下請負契約に関する関係書類を提出すること。 請負者が本工事の一部について下請契約を締結する場合には、請負者は、当該工事の受注者(当該下請工事の一部に係る二次以降の下請負人を含む)も同様の義務を負う旨を周知すること。											
(3)三者会議の対象の有無	<div><div>○ある</div><div>●ない</div></div>	<div><div>●ない</div></div>	本工事は、工事着手前等に当該工事の発注者、施工者、詳細設計等を担当した設計者が参加して、設計図書と現場の整合性の確認及び設計意図の伝達等を行う「三者会議」を設置する対象工事である。 土木工事共通特記仕様書第3編1-1-5によること。											
(4)貸与資料の有無	<div><div>●ある</div><div>○ない</div></div>	<div><div>○ない</div></div>	本仕様書によるもののほか工事施工に関して必要な資料として工事契約後下記の資料を貸与する。 貸与資料(測量及び設計成果一式、過年度工事成果品)											
(5)発注者支援(工事監督支援業務)対象の有無	<div><div>○ある</div><div>●ない</div></div>	<div><div>●ない</div></div>	工事監督支援業務の受注者が現場監督支援する場合、工事請負者対し「工事打合せ簿」により担当技術者(所属会社等名・氏名)の通知を行うこと。											
(6)法定外の労災保険の付保について			本工事では、法定外の労災保険加入にかかる保険料を予定価格に反映しているため、本工事において受注者は法定外の労災保険に付さなければならない。なお、加入後受注者は、工事請負契約書第62条に基づき、証券又はこれに代わるものを直ちに発注者に提示すること。											
(7)熱中症対策に資する現場管理費補正の試行の有無	<div><div>●ある</div><div>○ない</div></div>	<div><div>○ない</div></div>	本工事は熱中症対策に資する現場管理費率の補正の試行対象工事である。本運用による設計変更を希望する場合は、別途定める「熱中症対策に資する現場管理費補正の試行要領」に基づき、発注者に協議すること。											
(8)盛土規制法について			本工事において、盛土規制法の規制対象となる行為を行う場合は、事前に手続き方法等について発注者と協議すること。 詳細については、以下のホームページを参考とすること。 https://www.pref.miyagi.jp/soshiki/kentaku/morido.html											

働き方改革・生産性向上に関する事項

項 目	条 件		内 容
17 総合評価落札方式における「ICT施工・3次元化等の活用提案」の適用の有無			
(1)「ICT施工・3次元化等の活用提案」の適用工事	○対象	●対象外	1. 下記①、②、③に該当する工事のうち、発注者が適用対象とした工事が対象となる。 ① 一定の箇所にICT建設機械で施工可能な土工数量1,000m3以上ある工事 ② 一定の箇所にICT建設機械で施工可能な新設する路盤数量又は切削面積3,000m2以上ある工事 ③ ICT土工、ICT舗装工以外の工種で「ICT活用工事実施要領」(国土交通省)が定められている工種を含む工事 2. 活用する技術については、「ICT施工・3次元化等の活用提案 工事計画書」に基づき選択すること。 3. ICT施工・3次元化等の活用提案の適用の有無に係わらず、「ICT施工・3次元化等の活用提案 工事計画書」に記載の技術は、施工計画・技術提案等(いわゆる作文)の評価対象外とする。※簡易型(施工計画型)、標準型(施工計画型)、標準型(技術提案型)、高度型、技術提案チャレンジ型、簡易型(施工計画型・試行型)の場合 なお、「ICT施工・3次元化等の活用提案」の対象外工事の場合も、同様の取扱いとする。 4. 設計変更の積算手法については、総合評価落札方式の手引きのとおりとし、受発注者協議により決定した技術を設計変更の対象とする。なお、受発注者協議により、活用提案を実施しないこととなった場合、「ICT施工・3次元化等の活用提案」は履行されたものとして取り扱い、履行確認を行う。
18 BIM/CIMの活用の有無			
(1)BIM/CIM活用工事の対象	○対象	●対象外	1.本工事は、BIM/CIM活用工事の対象工事である。実施にあたっては「BIM/CIM適用工事実施要領」に基づき行うこと。 2.BIM/CIM適用工事実施要領を適用する工事で、発注方法に総合評価落札方式の簡易型(施工計画型)、標準型(施工計画型)、標準型(技術提案型)、高度型、技術提案チャレンジ型、簡易型(施工計画型・試行型)を適用する工事は「施工計画等」や「技術提案等」(いわゆる作文)に関する評価項目において、BIM/CIMに関する提案を評価の対象外とする。
(2)BIM/CIM活用工事の発注型式	○発注	●対象外	【発注者指定型】(記載例) 前段階で作成した3次元モデルは以下のとおりである。(前段階で作成した3次元モデルが存在する場合に記載) 作成した3次元モデル:地形モデル、構造物モデル 3次元モデルの詳細度:200程度 3次元モデルに付与した属性情報:部材名称、部材寸法 想定する活用目的、活用内容等は以下のとおりである。 活用目的:住民説明において、3次元モデルによりわかりやすく事業計画を説明することにより、円滑かつ確実に合意形成を図ることを目的とする。 活用内容:本事業の住民説明においては、事業計画のフェーズに沿った現道切り回しの状況を説明し、工事開始後の生活上の支障等を確実に伝達する必要があることから、各フェーズにおける状況を3次元モデルにより表現する。 作成する3次元モデル:地形モデル、土工形状モデル、構造物モデル 3次元モデルの詳細度:200程度 3次元モデルに付与する属性情報:部材名称、部材寸法 費用については、受発注者で協議し、発注者が活用効果等を確認のうえ、計上する。 なお、上記以外の内容における3次元モデルの活用についても、受注者の希望により実施することが可能である。 【受注者希望型】(記載例) 前段階で作成した3次元モデルは以下のとおりである。(前段階で作成した3次元モデルが存在する場合に記載) 作成した3次元モデル:地形モデル、構造物モデル 3次元モデルの詳細度:200程度 3次元モデルに付与した属性情報:部材名称、部材寸法 BIM/CIMの活用を希望する場合は、工事受注後、監督職員と目的、活用内容、仕様及び費用等について協議すること。 費用については、受発注者で協議し、発注者が活用効果等を確認のうえ、計上する。
19 業務効率化			
(1)工事情報共有システムの活用	○対象	●対象外	本工事は、情報共有システムの活用対象工事であり、請負者は工事着手時に別途定める「事前協議チェックシート」により、必要事項について監督職員と協議を行うこと。実施にあたっては「土木工事・業務の情報共有システム実施要領」及び「土木工事・業務の情報共有システムの活用ガイドライン」に基づき行うこと。
(2)工事書類の簡素化の試行について	○あり	●なし	本工事は、工事書類の簡素化を目的とした試行対象工事である。実施にあたっては「宮城県土木部における工事書類簡素化の試行要領」に基づき行うこと。
(3)ウィークリースタンス等の推進	本工事は、受発注者協力のもと、建設業の魅力創出を図ることを目的にウィークリースタンス等の推進を図ることとし、「ウィークリースタンス等実施要領」に基づき、取組内容を受発注者間で協議及び共有し、工事を進めていくこととする。 詳細については、宮城県土木部事業管理課のホームページを参照すること。(http://www.pref.miyagi.jp/soshiki/jigyokanri/weekly.html)		
20 週休2日工事の適用の有無			
(1)週休2日工事	●対象	○実施困難	1. 週休2日対象工事の場合は、宮城県土木部「週休2日工事」実施要領に基づき、行うこととする。 なお、週休2日工事の種別及び区分については、下記(2)、(3)のとおりとする。 2. 改正労働基準法(平成30年6月成立)による罰則付きの時間外労働規制が建設業に適用されたことを踏まえ、週休2日の確保を目指し、「週休2日工事」での発注を原則とする。ただし、応急復旧工事など緊急工事の場合は、例外的に週休2日対象工事としないことも可能とする。その場合は「実施困難工事」として、下欄にその理由を記載する。
(2)週休2日工事の種別	●現場閉所型	○交替制	現場閉所型:巡回パトロールや保守点検等、現場管理上必要な作業を行う場合を除き、現場事務所での事務作業を含めて、1日を通して現場や現場事務所を閉所する。 交 替 制 :現場閉所を行うことが困難な工事について、技術者及び技能労働者が交替しながら休日確保の取組を行う。
(3)週休2日工事の区分	当初発注においては、補正係数なしで積算しており、「月単位の週休2日」、「完全週休2日」に取り組む場合は、工事着手前に受発注者間で協議の上、週休2日の区分を決定することとする。 協議により、「月単位の週休2日」又は「完全週休2日」に取り組む、達成した場合は、精算変更時に達成した区分に応じた週休2日の補正係数に変更する。		
21 女性活躍推進工事の適用の有無			
(1)女性活躍推進工事	実施にあたっては、宮城県土木部「女性活躍推進工事」実施要領に基づき行うものとする。 実施要領は、宮城県ホームページ(https://www.pref.miyagi.jp/soshiki/jigyokanri/)で確認のこと。		
22 下請承認事務簡素化モデル工事の適用の有無			
(1)下請承認事務簡素化モデル工事	○対象	●対象外	実施にあたっては、宮城県土木部「下請承認事務簡素化モデル工事」実施要領に基づき、行うこととする。

東日本大震災に伴う特例制度

項 目	条 件		内 容	施 行 方 法	備 考
23 被災地以外からの労働者確保に要する間接費の設計変更の運用					
(1) 労働者確保に関する積算方法の試行工事	○ある	●ない	<p>1 本工事は、「共通仮設費(率分)のうち営繕費」及び「現場管理費のうち労務管理費」の下記に示す費用(以下「実績変更対象間接費」という。))について、契約締結後、労働者確保に要する方策に変更が生じ、宮城県土木部においては土木工事標準積算基準(宮城県土木部)に基づく金額相当では適正な工事の実施が困難になった場合は、実績変更対象間接費の支出実績を踏まえて最終積算変更時点で設計変更する「労働者確保に関する積算方法の工事」である。</p> <p>営繕費:労働者送迎費, 宿泊費, 借上費 労務管理費:募集及び解散に要する費用, 賃金以外の食事, 通勤等に要する費用</p> <p>2 本工事の予定価格の算出の基礎とした設計額(宮城県土木部においては、土木工事標準積算基準に基づき算出した額)における実績変更対象間接費の割合は次のとおりである。</p> <p>1) 共通仮設費(率分)に占める実績変更対象間接費(労働者送迎費, 宿泊費, 借上費)の割合: 2) 現場管理費に占める実績変更対象間接費(募集及び解散に要する費用, 賃金以外の食事, 通勤等に要する費用)の割合:</p> <p>3 受注者は、実績変更対象間接費の支出実績を踏まえて設計変更を希望する場合は、実績変更対象間接費に係る費用の内訳を記載した「労働者確保に係る実績報告書(様式1)」及び実績変更対象間接費について実際に支払った全ての証明書類(領収書, 領収書の出ないものは金額の適切性を証明する金額計算書など。)を監督員に提出し、設計変更の内容について協議するものとする。</p> <p>4 受注者の責めによる工事工程の遅れ等受注者の責めに帰すべき事由による増加費用については、設計変更の対象としない。</p> <p>5 発注者は、実績変更対象間接費の支出実績を踏まえて設計変更する場合、受注者が実績変更対象間接費について実際に支払った額のうち証明書類において確認された費用から、宮城県土木部においては土木工事標準積算基準(宮城県土木部)に基づき算出した額における実績変更対象間接費を差し引いた費用を加算して算出する。なお、全ての証明書類の提出がない場合であっても、提出された証明書類をもって設計変更を行うものとする。</p> <p>6 受注者から提出された資料に虚偽の申告があった場合については、法的措置及び入札参加資格制限等の措置を行う場合がある。</p> <p>7 受注者は、実績変更対象間接費にかかる設計変更について疑義が生じた場合は、監督員と協議するものとする。</p>		
(2) 労働者宿舍設置に関する積算方法の試行工事	○ある	●ない	本工事は、「労働者宿舍設置に関する試行要領」(以下試行要領)の対象工事である。 労働者宿舍の設置を希望する場合については、「試行要領」に基づき監督職員と事前に協議すること。		
24 遠隔地からの建設資材調達に係る設計変更					
(1) 遠隔地からの建設資材調達に係る設計変更	○ある	●ない	<p>下記の建設資材は、通常地域内から調達することを想定しているが、安定的な確保を図るために、当該調達地域以外から調達せざるを得ない場合には、事前に監督職員と協議するものとする。また、購入費及び輸送費に要した費用については、証明書類(契約書及び納品書等)を添付するものとする。なお、添付する証明書類(契約書及び納品書等)は原本を提示(写しの提出)とし、受注者名、納品者名、使用資材名、規格・形状、使用(納品)日、使用(納品)数量等が記載されている物を監督員に提出し、その費用について設計変更することとする。</p> <p>購入費の対象は、生コンクリート・アスファルト合材・石材等(山砂, 碎石, 捨石, 被覆石等)とする。 輸送費の対象は、仮設材(鋼矢板等)とする。</p>	<p>受注者は、購入費及び輸送費を変更したい場合は、「工事打合せ簿」に次の事項を記載し発注者に提出し協議するものとする。</p> <p>1 地域内及び基地に、建設資材がないことを証明する資料(打合せメモ等) 2 遠隔地から購入及び輸送する建設資材の名称・規格及び製造・生産工場の名称(使用材料の建設資材名及び規格・形状等の証明資料「品質証明」) 3 遠隔地から建設資材を購入及び輸送する理由 4 製造・生産工場を選定した理由 5 見積もり書 6 その他、必要と思われる事項</p>	
25 施工箇所が点在する工事の間接費の積算					
(1) 施工箇所が点在する工事積算方法の対象工事	○ある	●ない	本工事は、施工箇所が点在する工事であり、共通仮設費及び現場管理費について標準積算と施工実施に乖離が考えられるため、「○○○地区(施工箇所○○、○○), △△地区(施工箇所○○), □□地区(施工箇所○○)(以下、対象地区という)」ごとに共通仮設費及び現場管理費を算出する「施工箇所が点在する工事積算方法」の対象工事である。	本工事における共通仮設費の金額は、対象地区毎に算出した共通仮設費を合計した金額とする。また、現場管理費の金額も同様に、対象地区毎に算出した現場管理費を合計した金額とする。なお、共通仮設費率及び現場管理費率の補正(大都市, 施工地域等)については、対象地区毎に設定する。	
26 その他					
(1) 土砂等建設資材を供給元で引取する場合の積算の取扱い	○ある	●ない	・本工事の施工において、調達(購入)する予定の○○の設計単価は、現場持込価格(単価)としている。 ただし、契約後、施工計画に基づき、○○の調達条件について異なる場合は、監督職員と協議すること。 ・資材搬入において、標準作業以外の作業(現場外の仮置き等)が生じる場合は、監督職員と協議すること。		
(2) 東日本大震災の復旧・復興事業等における積算方法等に関する試行について	○ある	●ない	間接工事費(共通仮設費及び現場管理費)について、工事量の増大による資材やダンプトラック等の不足による作業効率の低下等により現場の実支出が増大し、積算基準による積算と乖離が生じていることが確認されたため、積算基準書等により各工種区分に従って対象額ごとに求めた共通仮設費率及び現場管理費率に、それぞれ以下の補正係数を乗じている。 補正係数 共通仮設費:1.3 現場管理費:1.1		

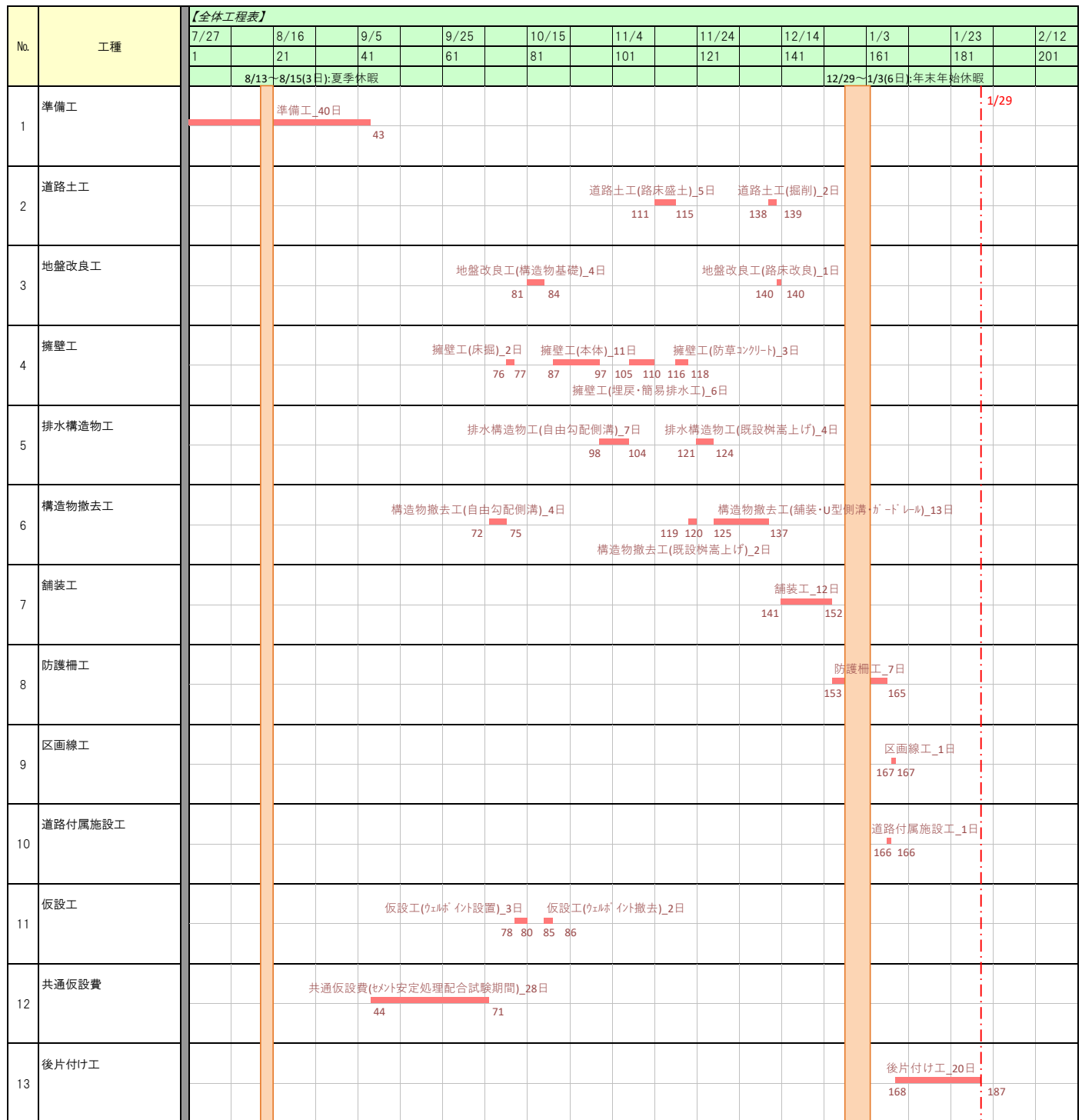
特記事項

1 一般事項			
(1) 工事実績情報システム(コリンズ)登録	請負者は、工事請負代金額が500万円以上の工事について、工事実績情報サービス(CORINS)に基づき、受注・変更・完成・訂正時に工事実績情報として「工事カルテ」を作成し登録申請を行うこと。		
(2) 第三者の安全確保	一般の用に供する敷地の工事については利用者の安全に配慮すること。また、現場内に第三者が侵入しないよう、施工区域を明確にし、必要な措置を講ずること。		
(3) 工事の周知	工事着手後速やかに、現地に工事予告看板を設置すると共に、近隣住民へ工事案内等を配布するなど工事の周知に努めること。また、工事案内等を配布する際は監督員に提出してから行うこと。		
(4) 苦情・要望等	住民からの苦情・要望があった場合には、速やかに監督職員に報告し、対応等について監督職員の指示を受けること。 工事着手前に、近隣住民及び関係者と十分調整を図り、円滑に施工出来るよう努めること。		
(5) 現場内の管理	現場内の管理を徹底し、事故を未然に防止すること。		
(6) 過積載の防止	ダンプトラック等で資材を運搬する際、過積載防止対策についての計画を施工計画書に記載すること(運転する車輛の主要諸元、ナンバー、過積載防止についての具体的な内容等)。		
(7) 事前測量及び設計図書と現地調査の相違	1. 受注者は工事着手に先立ち事前測量を実施し、その成果をまとめ監督職員に資料を提出し承認を得ること。 2. 着手前調査において、本設計書との相違点が確認された場合は、直ちに監督職員に報告するとともに、対応を検討し書面で協議すること。		
(8) 建設リサイクル法対象工事について	請負代金額が500万円以上の場合は、分別解体等省令で定める様式第1号別表1～3のうち当該工事に該当する別表及び行程表を作成し、提出するものとする。また、特定建設資材廃棄物の再資源化等が完了したときは、建設リサイクル法第18条に基づいて書面により報告すること。		
(9) 占用埋設物の事前確認について	工事区域内の構造物等の近接箇所については、事前に試掘掘削を行い埋設位置の確認を行うこと。		
2 その他			
(1) その他	本工事において、施工していく上で疑義が生じた際は速やかに監督員へ報告すること。		
(2) 交通誘導員	交通規制が必要となる道路上での作業時に配置するものとし、施工箇所に2名配置として必要人数を積算している。		
(3) 班編成について	参考資料の全体工程表は、週休2日を考慮した日数算出により工程を作成しているものである。日数算出にあたっては、全て1班編成の施工として日数算出している。		
(4) 実施工程について	施工時期などを考慮して実施工程を組むこと。なお、参考資料の全体工程表は、週休2日を考慮した工期設定を行うためのものであり、実施工程を組む際に制約されるものではない。		
(5) 購入土(山砂)	路床盛土における購入土(山砂)は、民間土取り場からの購入にて積算している。 購入土(山砂)単価は、土取り場受け渡し価格であるため、土取り場から現場までの運搬費を計上している。		
(6) 地盤改良工について	安定処理のセメント添加量については、前年度工事の実績値を参考にしており、下記の想定セメント添加量にて積算している。なお、セメント添加量の決定にあたっては、セメント安定処理配合試験(2配合)を実施した上で添加量を決定するもの。 【想定セメント添加量】 ・路床改良 : 55kg/m ³ ×1.15(割増率) ・L型擁壁基礎部 : 122kg/m ³ (割増含む)		
(7) 地下水低下工について	地質調査結果より、地下水位高をL型擁壁基礎部の安定処理範囲と想定しているため、ウェルポイント設置期間は安定処理の施工期間を対象に積算している。なお、施工にあたっては、地下水位高を確認すること。		
(8) 建設機械運搬費について	路床改良に伴う建設機械(スタビライザ)の運搬については、東松島市役所(矢本庁舎)を運搬基地とし、運搬基地から現場までの搬入出(往復)に掛かる運搬費を計上している。		

工 事 名：令和8年度 社総交事業 赤井堀西4号線改良舗装工事

【参考資料】

想定工期：2026/07/27 ～ 2027/01/29 (187日)



「バーチャートは、土日、祝日期間を控除して表示されますが、
これらの抑制期間は雨休率に含まれていますので注意願います。」

設計内訳書（補助費）

工事名	令和8年度 社総交事業 赤井堀西4号線改良舗装工事				事業区分 工事区分	道路新設・改築 道路改良		
工事区分・工種・種別・細別		規格	単位	数量	単価	金額	数量・金額増減	摘要
道路改良								
			式	1				
道路土工								
			式	1				
掘削工								
			式	1				
掘削		土質:土砂,施工方法:オープンカット,押土:無し,障害:無し,施工数量:5,000m3未満						単 1号
			m3	100				
路床盛土工								
			式	1				
路床盛土		施工幅員:2.5m未満						単 2号
			m3	110				
土砂等運搬		土質:土砂(岩塊・玉石混り土含む)						単 3号
			m3	10				
土材料		土質:購入土(山砂)						単 4号
			m3	10				
残土処理工								
			式	1				
整地		作業区分:残土受入れ地での処理						単 5号
			m3	100				
土砂等運搬		土質:土砂(岩塊・玉石混り土含む)						単 6号
			m3	100				
地盤改良工								
			式	1				
路床安定処理工								
			式	1				

設計内訳書（補助費）

工事名	令和8年度 社総交事業 赤井堀西4号線改良舗装工事					事業区分 工事区分	道路新設・改築 道路改良	
工事区分・工種・種別・細別		規格	単位	数量	単価	金額	数量・金額増減	摘要
安定処理 ($t=0.3m$)		混合深さ:0.6m以下,固化材100m ² あたり使用量:1.9t/100m ² ,固化材の種類:一般軟弱土用セメント系固化材						単 7号
			m ²	315				
安定処理 ($t=1.1m$)		混合深さ:1mを超え2m以下,固化材100m ² あたり使用量:13.42t/100m ² ,固化材の種類:一般軟弱土用セメント系固化材						単 8号
			m ²	73				
安定処理 ($t=1.3m$)		混合深さ:1mを超え2m以下,固化材100m ² あたり使用量:15.86t/100m ² ,固化材の種類:一般軟弱土用セメント系固化材						単 9号
			m ²	49				
安定処理 ($t=1.6m$)		混合深さ:1mを超え2m以下,固化材100m ² あたり使用量:19.52t/100m ² ,固化材の種類:一般軟弱土用セメント系固化材						単 10号
			m ²	34				
擁壁工								
			式	1				
作業土工								
			式	1				
床掘り	土質:土砂							単 11号
			m ³	140				
埋戻し	土質:土砂(発生土)							単 12号
			m ³	8				
埋戻し	土質:土砂(発生土)							単 13号
			m ³	20				
ブレイク擁壁工								
			式	1				
ブレイク擁壁	擁壁規格:ブレイクL型擁壁 H1500×L2000 ガードレール基礎付							単 14号
			m	28				
ブレイク擁壁	擁壁規格:ブレイクL型擁壁 H1250×L2000 ガードレール基礎付							単 15号
			m	18				
ブレイク擁壁	擁壁規格:ブレイクL型擁壁 H1000×L2000 ガードレール基礎付							単 16号
			m	11				

設計内訳書（補助費）

工事名	令和8年度 社総交事業 赤井堀西4号線改良舗装工事					事業区分 工事区分	道路新設・改築 道路改良	
工事区分・工種・種別・細別		規格	単位	数量	単価	金額	数量・金額増減	摘要
簡易排水工								単 17号
			箇所	46				
防草コンクリート		コンクリート規格:18-8-40-60%						単 18号
			m2	36				
排水構造土工								
			式	1				
作業土工								
			式	1				
床掘り		土質:土砂						単 19号
			m3	4				
埋戻し		土質:土砂(発生土)						単 20号
			m3	3				
基面整正								単 21号
			m2	19				
側溝工								
			式	1				
自由勾配側溝		側溝規格:B300×H300(再利用)						単 22号
			m	31				
側溝蓋		蓋版の規格:歩道・300用,コンクリート蓋(再利用)						単 23号
			枚	28				
側溝蓋		蓋版の規格:歩道・300用,グレーンタ'蓋(再利用)						単 24号
			枚	3				
集水柵・マンホール工								
			式	1				
既設柵嵩上げ工		柵規格:1000×3300						単 25号
			箇所	1				

設計内訳書（補助費）

工事名	令和8年度 社総交事業 赤井堀西4号線改良舗装工事					事業区分 工事区分	道路新設・改築 道路改良	
工事区分・工種・種別・細別		規格	単位	数量	単価	金額	数量・金額増減	摘要
構造物撤去工								
			式	1				
構造物取壊し工								
			式	1				
コンクリート構造物取壊し		構造物区分:鉄筋構造物, 工法区分:機械施工						単 26号
			m3	0.2				
コンクリート構造物取壊し		構造物区分:鉄筋構造物, 工法区分:人力施工						単 27号
			m3	0.3				
コンクリート構造物取壊し		構造物区分:無筋構造物, 工法区分:機械施工						単 28号
			m3	1				
舗装版切断		舗装版種別:アスファルト舗装版, アスファルト舗装版厚:15cm以下						単 29号
			m	35				
舗装版破砕		舗装版種別:アスファルト舗装版, 舗装版厚:3cm・5cm						単 30号
			m2	1,960				
排水構造物撤去工								
			式	1				
自由勾配側溝撤去		作業区分:再利用撤去						単 31号
			m	31				
蓋版撤去		蓋種別:自由勾配側溝 コンクリート蓋(再利用撤去)						単 32号
			枚	28				
蓋版撤去		蓋種別:自由勾配側溝 グレーンタ'蓋(再利用撤去)						単 33号
			枚	3				
蓋版撤去		蓋種別:既設柵嵩上げ工 グレーンタ'柵蓋(再利用撤去)						単 34号
			枚	4				
運搬処理工								
			式	1				

設計内訳書（補助費）

工事名	令和8年度 社総交事業 赤井堀西4号線改良舗装工事					事業区分 工事区分	道路新設・改築 道路改良	
工事区分・工種・種別・細別		規格	単位	数量	単価	金額	数量・金額増減	摘要
殻運搬	殻種別:アスファルト殻							単 35号
			m3	97				
殻処分	殻種別:アスファルト殻							単 36号
			m3	97				
殻運搬	殻種別:コンクリート殻(鉄筋)							単 37号
			m3	0.5				
殻処分	殻種別:コンクリート殻(鉄筋)							単 38号
			m3	0.5				
殻運搬	殻種別:コンクリート殻(無筋)							単 39号
			m3	1				
殻処分	殻種別:コンクリート殻(無筋)							単 40号
			m3	1				
舗装								
		式		1				
舗装工								
		式		1				
舗装準備工								
		式		1				
不陸整正	補足材:無し							単 41号
			m2	1,310				
アスファルト舗装工								
		式		1				
下層路盤(車道・路肩部)	路盤材種類:再生フラッシュ RC-40, 仕上り厚:250mm							単 42号
			m2	415				
下層路盤(車道・路肩部)	路盤材種類:再生フラッシュ RC-40, 仕上り厚:160mm							単 43号
			m2	253				

設計内訳書（補助費）

工事名	令和8年度 社総交事業 赤井堀西4号線改良舗装工事					事業区分 工事区分	道路新設・改築 舗装	
工事区分・工種・種別・細別		規格	単位	数量	単価	金額	数量・金額増減	摘要
下層路盤(歩道部)	路盤材種類:再生フラッシュ RC-40, 仕上り厚:100mm							単 44号
			m2	9				
表層(車道・路肩部)	材料種類:各種(2.30以上2.40t/m3未満), 材料規格:再生密粒度7スレ(20F), 舗装厚:50mm, 平均幅員:3.0m超							単 45号
			m2	2,170				
表層(歩道部)	材料種類:再生細粒度7スレ(13), 舗装厚:30mm, 平均幅員:1.4m以上							単 46号
			m2	46				
防護柵工								
		式		1				
路側防護柵工								
		式		1				
ガードレール	ガードレール規格(標準型・C0用):塗装品 Gr-C-2B, 施工規模:21m以下100m未満, 曲線部補正:無							単 47号
		m		78				
ガードレール	ガードレール規格(標準型・土中用):塗装品 Gr-C-4E, 施工規模:21m以上50m未満, 曲線部補正:無							単 48号
		m		36				
区画線工								
		式		1				
区画線工								
		式		1				
溶融式区画線	施工方法区分:溶融式手動, 規格・仕様区分:実線 15cm, 塗布厚:厚1.0mm, 排水性舗装:無し							単 49号
		m		315				
道路付属施設工								
		式		1				
道路付属物工								
		式		1				
視線誘導標	視線誘導標規格:両面反射φ100以下, 施工区分:防護柵取付, 施工規模:10本未満							単 50号
		本		3				

設計内訳書（補助費）

工事名	令和8年度 社総交事業 赤井堀西4号線改良舗装工事				事業区分 工事区分	道路新設・改築 舗装		
工事区分・工種・種別・細別		規格	単位	数量	単価	金額	数量・金額増減	摘要
仮設工								
			式	1				
地下水位低下工								
			式	1				
ウレタン ント		作業区分:設置、撤去、施工規模:100本未満、ポンプ 組数:1組						単 51号
			日					
交通管理工								
			式	1				
交通誘導警備員								単 52号
			人日					
直接工事費								
			式	1				
共通仮設								
			式	1				
共通仮設費								
			式	1				
運搬費								
			式	1				
建設機械運搬費		搬入出						単 53号
			台	1				
技術管理費								
			式	1				
土質等試験費								内 1号
			式	1				
現場環境改善費								
			式	1				

設計内訳書（補助費）

工事名	令和8年度 社総交事業 赤井堀西4号線改良舗装工事				事業区分 工事区分	道路新設・改築 舗装		
工事区分・工種・種別・細別		規格	単位	数量	単価	金額	数量・金額増減	摘要
現場環境改善費（率計上）								
			式	1				
共通仮設費（率計上）								
			式	1				
純工事費								
			式	1				
現場管理費								
			式	1				
工事原価								
			式	1				
一般管理費等								
			式	1				
工事価格								
			式	1				
消費税額及び地方消費税額								
			式	1				
工事費計								
			式	1				
			</					

設計内訳書（単独費）

工事名	令和8年度 社総交事業 赤井堀西4号線改良舗装工事				事業区分 工事区分	道路新設・改築 道路改良		
工事区分・工種・種別・細別		規格	単位	数量	単価	金額	数量・金額増減	摘要
道路改良								
			式	1				
道路土工								
			式	1				
掘削工								
			式	1				
掘削		土質:土砂,施工方法:オープンカット,押土:無し,障害:無し,施工数量:5,000m3未満						単 54号
			m3	10				
残土処理工								
			式	1				
整地		作業区分:残土受け入れ地での処理						単 55号
			m3	10				
土砂等運搬		土質:土砂(岩塊・玉石混り土含む)						単 56号
			m3	10				
構造物撤去工								
			式	1				
防護柵撤去工								
			式	1				
防護柵撤去(ガードレール)		ガードレール規格(標準型・Co用):塗装品 Gr-C-2B,レール部材撤去(再利用撤去)						単 57号
			m	61				
構造物取壊し工								
			式	1				
舗装版切断		舗装版種別:アスファルト舗装版,アスファルト舗装版厚:15cm以下						単 58号
			m	15				
舗装版破碎		舗装版種別:アスファルト舗装版,舗装版厚:5cm						単 59号
			m2	370				

設計内訳書（単独費）

工事名	令和8年度 社総交事業 赤井堀西4号線改良舗装工事					事業区分 工事区分	道路新設・改築 道路改良	
工事区分・工種・種別・細別		規格	単位	数量	単価	金額	数量・金額増減	摘要
運搬処理工								
			式	1				
殻運搬		殻種別:アスファルト殻						単 60号
			m3	19				
殻処分		殻種別:アスファルト殻						単 61号
			m3	19				
舗装								
			式	1				
舗装工								
			式	1				
舗装準備工								
			式	1				
不陸整正		補足材:無し						単 62号
			m2	370				
アスファルト舗装工								
			式	1				
下層路盤(車道・路肩部)		路盤材種類:再生マッシュアップ RC-40,仕上り厚:250mm						単 63号
			m2	47				
表層(車道・路肩部)		材料種類:各種(2,30以上2,40t/m3未満),材料規格:再生密粒度7.5mm(20F),舗装厚:50mm,平均幅員:3.0m超						単 64号
			m2	370				
防護柵工								
			式	1				
路側防護柵工								
			式	1				
ガードレール		ガードレール規格(標準型・Co用):塗装品 Gr-C-2B,レール部材設置(再利用)						単 65号
			m	61				

設計内訳書（単独費）

工事名	令和8年度 社総交事業 赤井堀西4号線改良舗装工事	事業区分 工事区分	道路新設・改築 舗装					
工事区分・工種・種別・細別		規格	単位	数量	単価	金額	数量・金額増減	摘要
仮設工								
		式	1					
交通管理工								
		式	1					
交通誘導警備員								単 66号
		人日						
直接工事費								
		式	1					
共通仮設								
		式	1					
共通仮設費								
		式	1					
現場環境改善費								
		式	1					
現場環境改善費（率計上）								
		式	1					
共通仮設費（率計上）								
		式	1					
純工事費								
		式	1					
現場管理費								
		式	1					
工事原価								
		式	1					
一般管理費等								
		式	1					

設計内訳書（単独費）

[illegible]

一式当り内訳書

単価使用年月	2026. 06
歩掛適用年月	2026. 06
労務調整係数	1.000-00000 0.0 0

内 1号	土質等試験費							
	名称・規格	条件	単位	数量	単価	金額	数量・金額増減	摘要
	セメント安定処理配合試験							2試験(2配合)
			式	1				
	六価鉛溶出試験							
			検体	2				
	合計							

1 次単価表

						単価使用年月	2026. 06	
						歩掛適用年月	2026. 06	
						労務調整係数	1.000-00000 0.0 0	
単 1号	掘削	土質:土砂,施工方法:オープンカット,押土:無し,障害:無し,施工数量:5,000m3未満	単位	m3	単位数量	10	単価	
名称・規格		条件	単位	数量	単価	金額	摘要	
掘削		土砂,オープンカット,無し,無し,5,000m3未満	m3	10				
合計								
単価							円/㎡	

1 次単価表

						単価使用年月	2026. 06	
						歩掛適用年月	2026. 06	
						労務調整係数	1.000-00000 0.0 0	
単 2号	路床盛土	施工幅員:2.5m未満	単位	m3	単位数量	1	単価	
名称・規格		条件	単位	数量	単価	金額	摘要	
路床盛土		2.5m未満	m3	1				
合計								
単価							円/㎡	

- 14 -

東松島市

1 次単価表

						単価使用年月	2026. 06	
						歩掛適用年月	2026. 06	
						労務調整係数	1.000-00000 0.0 0	
単 3号	土砂等運搬	土質:土砂(岩塊・玉石混り土含む)	単位	m3	単位数量	1	単価	
名称・規格		条件	単位	数量	単価	金額	摘要	
土砂等運搬		標準,バックホウ山積1.4m3(平積1.0m3),土砂(岩塊・玉石混り土含む),有り,8.0km以下	m3	1				
合計								
単価							円/㎡	

1 次単価表

						単価使用年月	2026. 06	
						歩掛適用年月	2026. 06	
						労務調整係数	1.000-00000 0.0 0	
単 4号	土材料	土質:購入土(山砂)	単位	m3	単位数量	1	単価	
名称・規格		条件	単位	数量	単価	金額	摘要	
土材料			m3	1				
合計								
単価							円/㎡	

- 15 -

東松島市

1 次単価表

						単価使用年月	2026. 06
						歩掛適用年月	2026. 06
						労務調整係数	1.000-00000 0.0 0
単 5号	整地	作業区分:残土受入れ地での処理	単位	m3	単位数量	10	単価
名称・規格		条件	単位	数量	単価	金額	摘要
整地		残土受入れ地での処理					
			m3	10			
合計							
単価							円/m3

1 次単価表

						単価使用年月	2026. 06
						歩掛適用年月	2026. 06
						労務調整係数	1.000-00000 0.0 0
単 6号	土砂等運搬	土質:土砂(岩塊・玉石混り土含む)	単位	m3	単位数量	1	単価
名称・規格		条件	単位	数量	単価	金額	摘要
土砂等運搬		標準,パック材山積0.8m3(平積0.6m3),土砂(岩塊・玉石混り土含む),有り,6.0km以下					
			m3	1			
合計							
単価							円/m3

- 16 -

東松島市

1 次単価表

						単価使用年月	2026. 06
						歩掛適用年月	2026. 06
						労務調整係数	1.000-00000 0.0 0
単 7号	安定処理	混合深さ:0.6m以下,固化材100m2あたり使用量:1.9t/100m2,固化材の種類:一般軟弱土用セメント系固化材	単位	m2	単位数量	1	単価
名称・規格		条件	単位	数量	単価	金額	摘要
安定処理		スプレッド,0.6m以下,1.9t/100m2,1回					
			m2	1			
合計							
単価							円/m2

1 次単価表

						単価使用年月	2026. 06
						歩掛適用年月	2026. 06
						労務調整係数	1.000-00000 0.0 0
単 8号	安定処理	混合深さ:1mを超え2m以下,固化材100m2あたり使用量:13.42t/100m2,固化材の種類:一般軟弱土用セメント系固	単位	m2	単位数量	1	単価
名称・規格		条件	単位	数量	単価	金額	摘要
安定処理		パック材,構造物基礎,1mを超え2m以下,13.42t/100m2					
			m2	1			
合計							
単価							円/m2

- 17 -

東松島市

1 次単価表

						単価使用年月	2026. 06
						歩掛適用年月	2026. 06
						労務調整係数	1.000-00000 0.0 0
単 9号	安定処理	混合深さ:1mを超え2m以下, 固化材100m2あたり使用量:15.86t/100m2, 固化材の種類:一般軟弱土用 セメント系固	単位	m2	単位数量	1	単価
名称・規格		条件	単位	数量	単価	金額	摘要
安定処理		バックホ, 構造物基礎, 1mを超え2m以下, 15.86t/100m2	m2	1			
合計							
単価							円/㎡

1 次単価表

						単価使用年月	2026. 06
						歩掛適用年月	2026. 06
						労務調整係数	1.000-00000 0.0 0
単 10号	安定処理	混合深さ:1mを超え2m以下, 固化材100m2あたり使用量:19.52t/100m2, 固化材の種類:一般軟弱土用 セメント系固	単位	m2	単位数量	1	単価
名称・規格		条件	単位	数量	単価	金額	摘要
安定処理		バックホ, 構造物基礎, 1mを超え2m以下, 19.52t/100m2	m2	1			
合計							
単価							円/㎡

- 18 -

東松島市

1 次単価表

						単価使用年月	2026. 06
						歩掛適用年月	2026. 06
						労務調整係数	1.000-00000 0.0 0
単 11号	床掘り	土質:土砂	単位	m3	単位数量	10	単価
名称・規格		条件	単位	数量	単価	金額	摘要
床掘り		土砂, 標準, 無し, 無し	m3	10			
合計							
単価							円/㎡

1 次単価表

						単価使用年月	2026. 06
						歩掛適用年月	2026. 06
						労務調整係数	1.000-00000 0.0 0
単 12号	埋戻し	土質:土砂(発生土)	単位	m3	単位数量	1	単価
名称・規格		条件	単位	数量	単価	金額	摘要
埋戻し		最大埋戻幅1m以上4m未満	m3	1			
合計							
単価							円/㎡

- 19 -

東松島市

1 次単価表

						単価使用年月	2026. 06
						歩掛適用年月	2026. 06
						労務調整係数	1.000-00000 0.0 0
単 13号	埋戻し	土質:土砂(発生土)	単位	m3	単位数量	1	単価
名称・規格		条件	単位	数量	単価	金額	摘要
埋戻し		最大埋戻幅1m未満					
			m3	1			
合計							
単価							円/m3

1 次単価表

						単価使用年月	2026. 06
						歩掛適用年月	2026. 06
						労務調整係数	1.000-00000 0.0 0
単 14号	ブレイkast擁壁	擁壁規格:ブレイkastL型擁壁 H1500×L2000 ガード・レール基礎付	単位	m	単位数量	1	単価
名称・規格		条件	単位	数量	単価	金額	摘要
ブレイkast擁壁設置		1.0mを超え2.0m以下,無し,有り					
			m	1			
合計							
単価							円/m

- 20 -

東松島市

1 次単価表

						単価使用年月	2026. 06
						歩掛適用年月	2026. 06
						労務調整係数	1.000-00000 0.0 0
単 15号	ブレイkast擁壁	擁壁規格:ブレイkastL型擁壁 H1250×L2000 ガード・レール基礎付	単位	m	単位数量	1	単価
名称・規格		条件	単位	数量	単価	金額	摘要
ブレイkast擁壁設置		1.0mを超え2.0m以下,無し,有り					
			m	1			
合計							
単価							円/m

1 次単価表

						単価使用年月	2026. 06
						歩掛適用年月	2026. 06
						労務調整係数	1.000-00000 0.0 0
単 16号	ブレイkast擁壁	擁壁規格:ブレイkastL型擁壁 H1000×L2000 ガード・レール基礎付	単位	m	単位数量	1	単価
名称・規格		条件	単位	数量	単価	金額	摘要
ブレイkast擁壁設置		0.5m以上1.0m以下,無し,有り					
			m	1			
合計							
単価							円/m

- 21 -

東松島市

1 次单価表

單僱使用年月	2026. 06
步掛適用年月	2026. 06
勞務調整係數	1. 000-00000 0. 0 0

[illegible]

1 次单価表

單僱使用年月	2026. 06
步掛適用年月	2026. 06
勞務調整係數	1. 000-00000 0. 0 0

[illegible]

1 次単価表						単価使用年月	2026. 06					
						歩掛適用年月	2026. 06					
						労務調整係数	1. 000-00000 0. 0 0					
単 19号	床掘り		土質:土砂		単位	m3	単位数量	10		単価		
名称・規格			条件		単位	数量	単価	金額		摘要		
床掘り			土砂, 平均施工幅1m以上2m未満, 無し, 無し									
					m3	10						
合計										円/㎡		
単価												

1 次単価表						単価使用年月		2026. 06	
						歩掛適用年月		2026. 06	
						労務調整係数		1. 000-00000 0. 0 0	
単 20号	埋戻し	土質:土砂(発生土)	単位	m3	単位数量	1	単価		
名称・規格		条件	単位	数量	単価	金額	摘要		
埋戻し		最大埋戻幅1m未満							
			m3	1					
合計							円/㎡		
単価									

1 次単価表						単価使用年月	2026. 06			
						歩掛適用年月	2026. 06			
						労務調整係数	1. 000-00000 0. 0 0			
単 21号	基面整正			単位	m2	単位数量	1	単価		
名称・規格			条件		単位	数量	単価	金額		摘要
基面整正										
					m2	1				
合計										
単価									円 / m2	

1 次単価表						単価使用年月		2026. 06	
						歩掛適用年月		2026. 06	
						労務調整係数		1. 000-00000 0. 0 0	
単 22号	自由勾配側溝	側溝規格:B300×H300 (再利用)	単位	m	単位数量	1	単価		
名称・規格		条件	単位	数量	単価	金額	摘要		
自由勾配側溝		無し, L=2000mm 1000kg/個以下, 無し, 生コンクリート(各種), 0. 25m3/10m, 有り, 再生クワッチャン 40～0, 0. 6m3/10m, 生コン					単 69号		
			m	1					
合計							円/㎡		
単価									

1 次単価表

						単価使用年月	2026. 06
						歩掛適用年月	2026. 06
						労務調整係数	1.000-00000 0.0 0
単 23号	側溝蓋	蓋版の規格:歩道・300用,コンクリート蓋(再利用)	単位	枚	単位数量	10	単価
名称・規格		条件	単位	数量	単価	金額	摘要
蓋版		据付け,無し,蓋版(各種),40kg/枚以下,無し,無し	枚	10			単 70号
合計							
単価							円/枚

1 次単価表

						単価使用年月	2026. 06
						歩掛適用年月	2026. 06
						労務調整係数	1.000-00000 0.0 0
単 24号	側溝蓋	蓋版の規格:歩道・300用,グレーンゲ 蓋(再利用)	単位	枚	単位数量	10	単価
名称・規格		条件	単位	数量	単価	金額	摘要
蓋版		据付け,無し,蓋版(各種),40kg/枚以下,無し,無し	枚	10			単 71号
合計							
単価							円/枚

1 次単価表

						単価使用年月	2026. 06
						歩掛適用年月	2026. 06
						労務調整係数	1.000-00000 0.0 0
単 25号	既設樹高上げ工	樹規格:1000×3300	単位	箇所	単位数量	1	単価
名称・規格		条件	単位	数量	単価	金額	摘要
コンクリート		無筋・鉄筋構造物,人力打設,18-8-40-55%,一般養生,無し,全ての費用	m3	0.7			
型枠		一般型枠,鉄筋・無筋構造物	m2	6.8			
鉄筋工 加工・組立		加工・組立,差筋および杭頭処理,SD295 D16,標準	t	0.018			単 72号
蓋版		据付け,無し,蓋版(各種),40を超え170kg/枚以下,無し,無し	枚	4			単 73号
合計							
単価							円/箇所

1 次単価表

						単価使用年月	2026. 06
						歩掛適用年月	2026. 06
						労務調整係数	1.000-00000 0.0 0
単 26号	コンクリート構造物取壊し	構造物区分:鉄筋構造物, 工法区分:機械施工	単位	m3	単位数量	1	単価
名称・規格		条件	単位	数量	単価	金額	摘要
構造物とりこわし		鉄筋構造物, 機械施工, 無し, 無し, 不要					単 74号
			m3	1			
合計							
単価							円/m3

1 次単価表

						単価使用年月	2026. 06
						歩掛適用年月	2026. 06
						労務調整係数	1.000-00000 0.0 0
単 27号	コンクリート構造物取壊し	構造物区分:鉄筋構造物, 工法区分:人力施工	単位	m3	単位数量	1	単価
名称・規格		条件	単位	数量	単価	金額	摘要
構造物とりこわし		鉄筋構造物, 人力施工, 無し, 無し					単 75号
			m3	1			
合計							
単価							円/m3

- 28 -

東松島市

1 次単価表

						単価使用年月	2026. 06
						歩掛適用年月	2026. 06
						労務調整係数	1.000-00000 0.0 0
単 28号	コンクリート構造物取壊し	構造物区分:無筋構造物, 工法区分:機械施工	単位	m3	単位数量	1	単価
名称・規格		条件	単位	数量	単価	金額	摘要
構造物とりこわし		無筋構造物, 機械施工, 無し, 無し, 不要					単 76号
			m3	1			
合計							
単価							円/m3

1 次単価表

						単価使用年月	2026. 06
						歩掛適用年月	2026. 06
						労務調整係数	1.000-00000 0.0 0
単 29号	舗装版切断	舗装版種別:アスファルト舗装版, アスファルト舗装版厚:15cm以下	単位	m	単位数量	10	単価
名称・規格		条件	単位	数量	単価	金額	摘要
舗装版切断		アスファルト舗装版, 15cm以下, 全ての費用					
			m	10			
合計							
単価							円/m

- 29 -

東松島市

1 次単価表

						単価使用年月	2026. 06	
						歩掛適用年月	2026. 06	
						労務調整係数	1.000-00000 0.0 0	
単 30号	舗装版破碎	舗装版種別:アスファルト舗装版, 舗装版厚:3cm・5cm	単位	m2	単位数量	10	単価	
名称・規格		条件	単位	数量	単価	金額	摘要	
舗装版破碎		アスファルト舗装版, 無し, 不要, 15cm以下, 有り, 全ての費用	m2	10				
合計								
単価							円/m2	

1 次単価表

						単価使用年月	2026. 06	
						歩掛適用年月	2026. 06	
						労務調整係数	1.000-00000 0.0 0	
単 31号	自由勾配側溝撤去	作業区分:再利用撤去	単位	m	単位数量	1	単価	
名称・規格		条件	単位	数量	単価	金額	摘要	
U型側溝		再利用撤去, 無し, 無し, 側溝(各種), L=2000mm, 1000kg/個以下, 無し, 無し	m	1			単 77号	
合計								
単価							円/m	

- 30 -

東松島市

1 次単価表

						単価使用年月	2026. 06	
						歩掛適用年月	2026. 06	
						労務調整係数	1.000-00000 0.0 0	
単 32号	蓋版撤去	蓋種類:自由勾配側溝 コンクリート蓋(再利用撤去)	単位	枚	単位数量	10	単価	
名称・規格		条件	単位	数量	単価	金額	摘要	
蓋版		再利用撤去, 無し, 蓋版(各種), 40kg/枚以下, 無し, 無し	枚	10			単 78号	
合計								
単価							円/枚	

1 次単価表

						単価使用年月	2026. 06	
						歩掛適用年月	2026. 06	
						労務調整係数	1.000-00000 0.0 0	
単 33号	蓋版撤去	蓋種類:自由勾配側溝 グレーティング蓋(再利用撤去)	単位	枚	単位数量	10	単価	
名称・規格		条件	単位	数量	単価	金額	摘要	
蓋版		再利用撤去, 無し, 蓋版(各種), 40kg/枚以下, 無し, 無し	枚	10			単 79号	
合計								
単価							円/枚	

- 31 -

東松島市

1 次単価表

						単価使用年月	2026. 06
						歩掛適用年月	2026. 06
						労務調整係数	1.000-00000 0.0 0
単 34号	蓋版撤去	蓋種類:既設樹嵩上げ工 クレーンク*樹蓋(再利用撤去)	単位	枚	単位数量	10	単価
名称・規格		条件	単位	数量	単価	金額	摘要
蓋版		再利用撤去,無し,蓋版(各種),40を超え170kg/枚以下,無し,無し	枚	10			単 80号
合計							
単価							円/枚

1 次単価表

						単価使用年月	2026. 06
						歩掛適用年月	2026. 06
						労務調整係数	1.000-00000 0.0 0
単 35号	殻運搬	殻種別:アスファルト殻	単位	m3	単位数量	1	単価
名称・規格		条件	単位	数量	単価	金額	摘要
殻運搬		舗装版破碎,機械(騒音対策不要、厚15cm以下),有り,10.5km以下,全ての費用	m3	1			
合計							
単価							円/m3

- 32 -

東松島市

1 次単価表

						単価使用年月	2026. 06
						歩掛適用年月	2026. 06
						労務調整係数	1.000-00000 0.0 0
単 36号	処分分	殻種別:アスファルト殻	単位	m3	単位数量	1	単価
名称・規格		条件	単位	数量	単価	金額	摘要
処分費(m3)		無	m3	1			単 81号
合計							
単価							円/m3

1 次単価表

						単価使用年月	2026. 06
						歩掛適用年月	2026. 06
						労務調整係数	1.000-00000 0.0 0
単 37号	殻運搬	殻種別:コンクリート殻(鉄筋)	単位	m3	単位数量	1	単価
名称・規格		条件	単位	数量	単価	金額	摘要
殻運搬		コンクリート(鉄筋)構造物とりこわし,機械積込,有り,14.4km以下,全ての費用	m3	1			
合計							
単価							円/m3

- 33 -

東松島市

1 次単価表

						単価使用年月	2026. 06	
						歩掛適用年月	2026. 06	
						労務調整係数	1.000-00000 0.0 0	
単 38号	殻処分	殻種別:コンクリート殻(鉄筋)	単位	m3	単位数量	1	単価	
名称・規格		条件	単位	数量	単価	金額	摘要	
処分費 (m3)		無					単 82号	
			m3	1				
合計								
単価							円/m3	

1 次単価表

						単価使用年月	2026. 06	
						歩掛適用年月	2026. 06	
						労務調整係数	1.000-00000 0.0 0	
単 39号	殻運搬	殻種別:コンクリート殻(無筋)	単位	m3	単位数量	1	単価	
名称・規格		条件	単位	数量	単価	金額	摘要	
殻運搬		コンクリート(無筋)構造物とりこわし, 機械積込, 有り, 14.4km以下, 全ての費用						
			m3	1				
合計								
単価							円/m3	

1 次単価表

						単価使用年月	2026. 06	
						歩掛適用年月	2026. 06	
						労務調整係数	1.000-00000 0.0 0	
単 40号	殻処分	殻種別:コンクリート殻(無筋)	単位	m3	単位数量	1	単価	
名称・規格		条件	単位	数量	単価	金額	摘要	
処分費 (m3)		無					単 83号	
			m3	1				
合計								
単価							円/m3	

1 次単価表

						単価使用年月	2026. 06	
						歩掛適用年月	2026. 06	
						労務調整係数	1.000-00000 0.0 0	
単 41号	不陸整正	補足材:無し	単位	m2	単位数量	10	単価	
名称・規格		条件	単位	数量	単価	金額	摘要	
不陸整正		無し, 全ての費用						
			m2	10				
合計								
単価							円/m2	

1 次単価表

						単価使用年月	2026. 06	
						歩掛適用年月	2026. 06	
						労務調整係数	1.000-00000 0.0 0	
単 42号	下層路盤(車道・路肩部)	路盤材種類:再生クワッシュラン RC-40, 仕上り厚:250mm	単位	m2	単位数量	1	単価	
名称・規格		条件	単位	数量	単価	金額	摘要	
下層路盤(車道・路肩部)		250mm, 2層施工, 再生クワッシュラン RC-40, 全ての費用	m2	1				
合計								
単価							円/m2	

1 次単価表

						単価使用年月	2026. 06	
						歩掛適用年月	2026. 06	
						労務調整係数	1.000-00000 0.0 0	
単 43号	下層路盤(車道・路肩部)	路盤材種類:再生クワッシュラン RC-40, 仕上り厚:160mm	単位	m2	単位数量	10	単価	
名称・規格		条件	単位	数量	単価	金額	摘要	
下層路盤(車道・路肩部)		160mm, 1層施工, 再生クワッシュラン RC-40, 全ての費用	m2	10				
合計								
単価							円/m2	

1 次単価表

						単価使用年月	2026. 06	
						歩掛適用年月	2026. 06	
						労務調整係数	1.000-00000 0.0 0	
単 44号	下層路盤(歩道部)	路盤材種類:再生クワッシュラン RC-40, 仕上り厚:100mm	単位	m2	単位数量	1	単価	
名称・規格		条件	単位	数量	単価	金額	摘要	
下層路盤(歩道部)		100mm, 1層施工, 再生クワッシュラン RC-40, 全ての費用	m2	1				
合計								
単価							円/m2	

1 次単価表

						単価使用年月	2026. 06	
						歩掛適用年月	2026. 06	
						労務調整係数	1.000-00000 0.0 0	
単 45号	表層(車道・路肩部)	材料種類:各種(2.30以上2.40t/m3未満), 材料規格:再生密粒度7スコン(20F), 舗装厚:50mm, 平均幅員:3.0m超	単位	m2	単位数量	1	単価	
名称・規格		条件	単位	数量	単価	金額	摘要	
表層(車道・路肩部)		3.0m超, 50mm, 各種(2.30以上2.40t/m3未満), プライムコート PK-3, 全ての費用	m2	1				
合計								
単価							円/m2	

1 次単価表						単価使用年月		2026. 06	
						歩掛適用年月		2026. 06	
						労務調整係数		1.000-00000 0.0 0	
単 46号	表層(歩道部)	材料種類:再生細粒度アスコン(13), 舗装厚:30mm, 平均幅員:1.4m以上	単位	m2	単位数量	1		単価	
名称・規格		条件	単位	数量	単価	金額		摘要	
表層(歩道部)		1.4m以上, 30mm, 再生細粒度アスコン(13), プライムコート PK-3, 全ての費用	m2	1					
合計									
単価								円/m2	

1 次単価表						単価使用年月		2026. 06	
						歩掛適用年月		2026. 06	
						労務調整係数		1.000-00000 0.0 0	
単 47号	ガードレール	ガードレール規格(標準型・Co用):塗装品 Gr-C-2B, 施工規模:21m以上100m未満, 曲線部補正:無	単位	m	単位数量	1		単価	
名称・規格		条件	単位	数量	単価	金額		摘要	
防護柵設置工(ガードレール設置工)		コンクリート建込, Gr-C-2B 塗装品, 21m以上100m未満, 無, 無, 無, 加算無し	m	1				単 84号	
合計									
単価								円/m	

1 次単価表						単価使用年月		2026. 06	
						歩掛適用年月		2026. 06	
						労務調整係数		1.000-00000 0.0 0	
単 48号	ガードレール	ガードレール規格(標準型・土中用):塗装品 Gr-C-4E, 施工規模:21m以上50m未満, 曲線部補正:無	単位	m	単位数量	1		単価	
名称・規格		条件	単位	数量	単価	金額		摘要	
防護柵設置工(ガードレール設置工)		土中建込, Gr-C-4E 塗装品, 21m以上50m未満, 無, 無, 無, 加算無し	m	1				単 85号	
合計									
単価								円/m	

1 次単価表						単価使用年月		2026. 06	
						歩掛適用年月		2026. 06	
						労務調整係数		1.000-00000 0.0 0	
単 49号	溶融式区画線	施工方法区分:溶融式手動, 規格・仕様区分:実線 15cm, 塗布厚:厚1.0mm, 排水性舗装:無し	単位	m	単位数量	10		単価	
名称・規格		条件	単位	数量	単価	金額		摘要	
区画線設置		無し, 溶融式手動, 無し, 実線 15cm, 無し, 1.0mm, 無し, 無し, 含有量15~18%, 白, アスファルト舗装, 全ての費用	m	10				単 86号	
合計									
単価								円/m	

1 次単価表

						単価使用年月	2026. 06	
						歩掛適用年月	2026. 06	
						労務調整係数	1. 000-00000 0. 0 0	
単 50号	視線誘導標	視線誘導標規格:両面反射φ100以下 ,施工区分:防護柵取付,施工規模:10 本未満	単位	本	単位数量	1	単価	
名称・規格		条件	単位	数量	単価	金額	摘要	
道路付属物設置工 (視線誘導標設置)		防護柵取付, 手間+材料費, 両面, 反射 体径φ100以下 ボール式, 標準, 10本未 満, 無, 無					単 87号	
			本	1				
合計								
単価							円/本	

1 次単価表

						単価使用年月	2026. 06	
						歩掛適用年月	2026. 06	
						労務調整係数	1. 000-00000 0. 0 0	
単 51号	ウエルポイント	作業区分:設置、撤去,施工規模:100 本未満,ポンプ 組数:1組	単位	日	単位数量	4	単価	
名称・規格		条件	単位	数量	単価	金額	摘要	
ウエルポイント設置・撤去		設置・撤去, 100本未満, 無, その他					単 88号	
			本	29				
ウエルポイントポンプ設置・撤去		設置・撤去					単 89号	
			組	1				
ウエルポイントポンプ 運転管理		その他, 1組					単 90号	
			日					
ウエルポイント工損料		1組, 29本, 57m, 無, 日					単 91号	
			式	1				
シールド装置損料		無, 日					単 92号	
			式	1				
発動発電機運転		ディーゼルエンジン駆動 25kVA, 日, 67L/ 日					単 93号	
			日					
合計								
単価							円/日	

1 次単価表

						単価使用年月	2026. 06	
						歩掛適用年月	2026. 06	
						労務調整係数	1.000-00000 0.0 0	
単 52号	交通誘導警備員		単位	人日	単位数量	1	単価	
名称・規格		条件	単位	数量	単価	金額	摘要	
交通誘導警備員B							単 94号	
			人日					
合計								
単価							円／人日	

1 次単価表

						単価使用年月	2026. 06	
						歩掛適用年月	2026. 06	
						労務調整係数	1.000-00000 0.0 0	
単 53号	建設機械運搬費	搬入出	単位	台	単位数量	1	単価	
名称・規格		条件	単位	数量	単価	金額	摘要	
貨物自動車による運搬(1車1回)		スタビライザ(路床改良用)D0.6mW2.0m, 4.9km, 無, 有					単 95号	
			台	2				
合計								
単価							円／台	

- 42 -

東松島市

1 次単価表

						単価使用年月	2026. 06	
						歩掛適用年月	2026. 06	
						労務調整係数	1.000-00000 0.0 0	
単 54号	掘削	土質:土砂,施工方法:オープンカット,押土:無し,障害:無し,施工数量:5,000m3未満	単位	m3	単位数量	10	単価	
名称・規格		条件	単位	数量	単価	金額	摘要	
掘削		土砂,オープンカット,無し,無し,5,000m3未満						
			m3	10				
合計								
単価							円／m3	

1 次単価表

						単価使用年月	2026. 06	
						歩掛適用年月	2026. 06	
						労務調整係数	1.000-00000 0.0 0	
単 55号	整地	作業区分:残土受入れ地での処理	単位	m3	単位数量	10	単価	
名称・規格		条件	単位	数量	単価	金額	摘要	
整地		残土受入れ地での処理						
			m3	10				
合計								
単価							円／m3	

- 43 -

東松島市

1 次単価表

						単価使用年月	2026. 06	
						歩掛適用年月	2026. 06	
						労務調整係数	1.000-00000 0.0 0	
単 56号	土砂等運搬	土質:土砂(岩塊・玉石混り土含む)	単位	m3	単位数量	1	単価	
名称・規格		条件	単位	数量	単価	金額	摘要	
土砂等運搬		標準,バックホウ山積0.8m3(平積0.6m3),土砂(岩塊・玉石混り土含む),有り,6.0km以下	m3	1				
合計								
単価							円/m3	

1 次単価表

						単価使用年月	2026. 06	
						歩掛適用年月	2026. 06	
						労務調整係数	1.000-00000 0.0 0	
単 57号	防護柵撤去(ガード・レール)	ガード・レール規格(標準型・Co用):塗装品Gr-C-2B,レール部材撤去(再利用撤去)	単位	m	単位数量	1	単価	
名称・規格		条件	単位	数量	単価	金額	摘要	
部材撤去(レール撤去)		路側用A・B・C種(旧Ap・Bp・Cp種),無,無	m	1			単 96号	
合計								
単価							円/m	

- 44 -

東松島市

1 次単価表

						単価使用年月	2026. 06	
						歩掛適用年月	2026. 06	
						労務調整係数	1.000-00000 0.0 0	
単 58号	舗装版切断	舗装版種別:アスファルト舗装版,アスファルト舗装版厚:15cm以下	単位	m	単位数量	10	単価	
名称・規格		条件	単位	数量	単価	金額	摘要	
舗装版切断		アスファルト舗装版,15cm以下,全ての費用	m	10				
合計								
単価							円/m	

1 次単価表

						単価使用年月	2026. 06	
						歩掛適用年月	2026. 06	
						労務調整係数	1.000-00000 0.0 0	
単 59号	舗装版破碎	舗装版種別:アスファルト舗装版,舗装版厚:5cm	単位	m2	単位数量	10	単価	
名称・規格		条件	単位	数量	単価	金額	摘要	
舗装版破碎		アスファルト舗装版,無し,不要,15cm以下,有り,全ての費用	m2	10				
合計								
単価							円/m2	

- 45 -

東松島市

1 次単価表

						単価使用年月	2026. 06	
						歩掛適用年月	2026. 06	
						労務調整係数	1.000-00000 0.0 0	
単 60号	殻運搬	殻種別:アスファルト殻	単位	m3	単位数量	1	単価	
名称・規格		条件	単位	数量	単価	金額	摘要	
殻運搬		舗装版破碎,機械(騒音対策不要,厚15cm以下),有り,10.5km以下,全ての費用	m3	1				
合計								
単価							円/m3	

1 次単価表

						単価使用年月	2026. 06	
						歩掛適用年月	2026. 06	
						労務調整係数	1.000-00000 0.0 0	
単 61号	殻処分	殻種別:アスファルト殻	単位	m3	単位数量	1	単価	
名称・規格		条件	単位	数量	単価	金額	摘要	
処分費(m3)		無	m3	1			単 81号	
合計								
単価							円/m3	

- 46 -

東松島市

1 次単価表

						単価使用年月	2026. 06	
						歩掛適用年月	2026. 06	
						労務調整係数	1.000-00000 0.0 0	
単 62号	不陸整正	補足材:無し	単位	m2	単位数量	10	単価	
名称・規格		条件	単位	数量	単価	金額	摘要	
不陸整正		無し,全ての費用	m2	10				
合計								
単価							円/m2	

1 次単価表

						単価使用年月	2026. 06	
						歩掛適用年月	2026. 06	
						労務調整係数	1.000-00000 0.0 0	
単 63号	下層路盤(車道・路肩部)	路盤材種類:再生クラッシュ RC-40, 仕上り厚:250mm	単位	m2	単位数量	1	単価	
名称・規格		条件	単位	数量	単価	金額	摘要	
下層路盤(車道・路肩部)		250mm, 2層施工, 再生クラッシュ RC-40, 全ての費用	m2	1				
合計								
単価							円/m2	

- 47 -

東松島市

1 次単価表

						単価使用年月	2026. 06	
						歩掛適用年月	2026. 06	
						労務調整係数	1.000-00000 0.0 0	
単 64号	表層(車道・路肩部)	材料種類:各種(2.30以上2.40t/m3未満),材料規格:再生密粒度7スコン(20F),舗装厚:50mm,平均幅員:3.0m超	単位	m2	単位数量	1	単価	
名称・規格		条件	単位	数量	単価	金額	摘要	
表層(車道・路肩部)		3.0m超,50mm,各種(2.30以上2.40t/m3未満),プライムコート PK-3,全ての費用	m2	1				
合計								
単価							円/m2	

1 次単価表

						単価使用年月	2026. 06	
						歩掛適用年月	2026. 06	
						労務調整係数	1.000-00000 0.0 0	
単 65号	カーポートレール	カーポートレール規格(標準型・Co用):塗装品 Gr-C-2B,レール部材設置(再利用)	単位	m	単位数量	1	単価	
名称・規格		条件	単位	数量	単価	金額	摘要	
部材設置(レール設置)		手間のみ,路側用A・B・C種,無,無,無	m	1			単 97号	
合計								
単価							円/m	

- 48 -

東松島市

1 次単価表

						単価使用年月	2026. 06	
						歩掛適用年月	2026. 06	
						労務調整係数	1.000-00000 0.0 0	
単 66号	交通誘導警備員		単位	人日	単位数量	1	単価	
名称・規格		条件	単位	数量	単価	金額	摘要	
交通誘導警備員B			人日				単 94号	
合計								
単価							円/人日	

- 49 -

東松島市

2 次単価表

						単価使用年月	2026. 06	
						歩掛適用年月	2026. 06	
						労務調整係数	1.000-00000 0.0 0	
単 67号	コンクリート打設工	防草コンクリート, 人力打設, 各種, 無し, 0.1m3/100m2, 有り	単位	m2	単位数量	100	単価	
名称・規格		条件	単位	数量	単価	金額	摘要	
土木一般世話役								
			人					
普通作業員								
			人					
生コンクリート 18-8-40-60%			m3	0.121				
諸雑費(率+まるめ)								
			式	1				
合計								
単価							円/㎡	

2 次単価表

						単価使用年月	2026. 06	
						歩掛適用年月	2026. 06	
						労務調整係数	1.000-00000 0.0 0	
単 68号	養生工	防草コンクリート	単位	m2	単位数量	100	単価	
名称・規格		条件	単位	数量	単価	金額	摘要	
土木一般世話役								
			人					
普通作業員								
			人					
諸雑費(率+まるめ)								
			式	1				
合計								
単価							円/㎡	

2 次単価表

						単価使用年月	2026. 06	
						歩掛適用年月	2026. 06	
						労務調整係数	1.000-00000 0.0 0	
単 69号	自由勾配側溝	無し, L=2000mm 1000kg/個以下, 無し, 生コンクリート(各種), 0. 25m3/10m, 有り, 再生クワッシャー 40～0, 0. 6m3/10m, 生コン	単位	m	単位数量	10	単価	
名称・規格		条件	単位	数量	単価	金額	摘要	
自由勾配側溝 昼間 L2000 1000kg以下 制約無			m	10				
側溝 自由勾配側溝 B300×H300×L2000 (再利用)			個	5				
生コンクリート 18-8-40-60%			m3	0. 265				
生コンクリート 18-8-40-60%			m3	0. 159				
再生クワッシャー RC-40			m3	0. 72				
諸雑費(まるめ)			式	1				
合計								
単価							円/㎡	

2 次単価表

						単価使用年月	2026. 06	
						歩掛適用年月	2026. 06	
						労務調整係数	1.000-00000 0.0 0	
単 70号	蓋版	据付け, 無し, 蓋版(各種), 40kg/枚以下, 無し, 無し	単位	枚	単位数量	100	単価	
名称・規格		条件	単位	数量	単価	金額	摘要	
蓋版コンクリート・鋼製 昼間 40kg以下 制約無			枚	100				
側溝蓋 歩道・300用 コンクリート蓋(再利用) L=500			枚	100				
合計								
単価							円/枚	

2 次単価表

						単価使用年月	2026. 06	
						歩掛適用年月	2026. 06	
						労務調整係数	1.000-00000 0.0 0	
単 71号	蓋版	据付け, 無し, 蓋版(各種), 40kg/枚以下, 無し, 無し	単位	枚	単位数量	100	単価	
名称・規格		条件	単位	数量	単価	金額	摘要	
蓋版コンクリート・鋼製 昼間 40kg以下 制約無			枚	100				
側溝蓋 歩道・300用 グレーディング 蓋(再利用) L=500			枚	100				
合計								
単価							円/枚	

2 次单価表

單僱使用年月	2026. 06
步掛適用年月	2026. 06
勞務調整係數	1. 000-00000 0. 0 0

単 72号	鉄筋工 加工・組立	加工・組立, 差筋および杭頭処理, SD295 D16, 標準	単位	t	単位数量	1	単価	
名称・規格		条件	単位	数量	単価	金額	摘要	
鉄筋工 加工		SD295 D16, 標準					単 98号	
			t	1				
鉄筋工 組立		差筋および杭頭処理, SD295 D16					単 99号	
			t	1				
合計								
単価							円/t	

2 次单価表

單僱使用年月	2026. 06
步掛適用年月	2026. 06
勞務調整係數	1. 000-00000 0. 0 0

[illegible]

2次単価表

						単価使用年月	2026.06	
						歩掛適用年月	2026.06	
						労務調整係数	1.000-00000 0.0 0	
単 74号	構造物とりこわし	鉄筋構造物,機械施工,無し,無し,不要	単位	m3	単位数量	1	単価	
名称・規格			単位	数量	単価	金額	摘要	
鉄筋構造物 昼間 機械施工 制約無								
			m3	1				
合計								
単価							円/m3	

2次単価表

						単価使用年月	2026.06	
						歩掛適用年月	2026.06	
						労務調整係数	1.000-00000 0.0 0	
単 75号	構造物とりこわし	鉄筋構造物,人力施工,無し,無し	単位	m3	単位数量	1	単価	
名称・規格			単位	数量	単価	金額	摘要	
鉄筋構造物 昼間 人力施工 制約無								
			m3	1				
諸雑費(まるめ)								
			式	1				
合計								
単価							円/m3	

2次単価表

						単価使用年月	2026.06	
						歩掛適用年月	2026.06	
						労務調整係数	1.000-00000 0.0 0	
単 76号	構造物とりこわし	無筋構造物,機械施工,無し,無し,不要	単位	m3	単位数量	1	単価	
名称・規格			単位	数量	単価	金額	摘要	
無筋構造物 昼間 機械施工 制約無								
			m3	1				
合計								
単価							円/m3	

2次単価表

						単価使用年月	2026.06	
						歩掛適用年月	2026.06	
						労務調整係数	1.000-00000 0.0 0	
単 77号	U型側溝	再利用撤去,無し,無し,側溝(各種), L=2000mm,1000kg/個以下,無し,無し	単位	m	単位数量	10	単価	
名称・規格			単位	数量	単価	金額	摘要	
U型側溝 昼間 L2000 1000kg以下 制約無								
			m	10				
諸雑費(まるめ)								
			式	1				
合計								
単価							円/m	

2 次単価表

						単価使用年月	2026. 06	
						歩掛適用年月	2026. 06	
						労務調整係数	1.000-00000 0.0 0	
単 78号	蓋版	再利用撤去,無し,蓋版(各種),40kg/枚以下,無し,無し	単位	枚	単位数量	100	単価	
名称・規格		条件	単位	数量	単価	金額	摘要	
蓋版コンクリート・鋼製 昼間 40kg以下 制約無			枚	100				
諸雑費(まるめ)			式	1				
合計								
単価							円/枚	

2 次単価表

						単価使用年月	2026. 06	
						歩掛適用年月	2026. 06	
						労務調整係数	1.000-00000 0.0 0	
単 79号	蓋版	再利用撤去,無し,蓋版(各種),40kg/枚以下,無し,無し	単位	枚	単位数量	100	単価	
名称・規格		条件	単位	数量	単価	金額	摘要	
蓋版コンクリート・鋼製 昼間 40kg以下 制約無			枚	100				
諸雑費(まるめ)			式	1				
合計								
単価							円/枚	

2 次単価表

						単価使用年月	2026. 06	
						歩掛適用年月	2026. 06	
						労務調整係数	1.000-00000 0.0 0	
単 80号	蓋版	再利用撤去,無し,蓋版(各種),40を超え170kg/枚以下,無し,無し	単位	枚	単位数量	100	単価	
名称・規格		条件	単位	数量	単価	金額	摘要	
蓋版コンクリート・鋼製 昼間 170kg以下 制約無			枚	100				
諸雑費(まるめ)			式	1				
合計								
単価							円/枚	

2 次単価表

						単価使用年月	2026. 06	
						歩掛適用年月	2026. 06	
						労務調整係数	1.000-00000 0.0 0	
単 81号	処分費(m3)	無	単位	m3	単位数量	100	単価	
名称・規格		条件	単位	数量	単価	金額	摘要	
処分費 アスファルト敷			m3	100				
合計								
単価							円/m3	

2 次単価表

						単価使用年月	2026. 06	
						歩掛適用年月	2026. 06	
						労務調整係数	1.000-00000 0.0 0	
単 82号	処分費 (m3)	無	単位	m3	単位数量	100	単価	
名称・規格			単位	数量	単価	金額	摘要	
処分費 コンクリート敷(鉄筋)								
			m3	100				
合計								
単価							円／m3	

2 次単価表

						単価使用年月	2026. 06	
						歩掛適用年月	2026. 06	
						労務調整係数	1.000-00000 0.0 0	
単 83号	処分費 (m3)	無	単位	m3	単位数量	100	単価	
名称・規格			単位	数量	単価	金額	摘要	
処分費 コンクリート敷(無筋)								
			m3	100				
合計								
単価							円／m3	

- 60 -

東松島市

2 次単価表

						単価使用年月	2026. 06	
						歩掛適用年月	2026. 06	
						労務調整係数	1.000-00000 0.0 0	
単 84号	防護柵設置工 (ガードレール設置工)	コンクリート建込, Gr-C-2B 塗装品, 21m以上100m未満, 無, 無, 無, 加算無し	単位	m	単位数量	1	単価	
名称・規格			単位	数量	単価	金額	摘要	
ガードレール設置工. C0建込用 Gr-C-2B 塗装								
			m	1				
合計								
単価							円／m	

2 次単価表

						単価使用年月	2026. 06	
						歩掛適用年月	2026. 06	
						労務調整係数	1.000-00000 0.0 0	
単 85号	防護柵設置工 (ガードレール設置工)	土中建込, Gr-C-4E 塗装品, 21m以上50m未満, 無, 無, 無, 加算無し	単位	m	単位数量	1	単価	
名称・規格			単位	数量	単価	金額	摘要	
ガードレール設置工. 土中建込用 Gr-C-4E 塗装								
			m	1				
諸雑費(まるめ)			式	1				
合計								
単価							円／m	

- 61 -

東松島市

2 次単価表

						単価使用年月	2026. 06	
						歩掛適用年月	2026. 06	
						労務調整係数	1.000-00000 0.0 0	
単 86号	区画線設置	無し, 溶融式手動, 無し, 実線 15cm, 無し, 1.0mm, 無し, 無し, 含有量15~18%, 白, アスファルト舗装, 全ての費用	単位	m	単位数量	1,000	単価	
名称・規格		条件	単位	数量	単価	金額	摘要	
区画線設置(溶融式) 昼間 豪雪無 実線15cm 制約無			m	1,000				
トリアックハート 溶融型 3種1号 ヒース 15~18 白			kg	390				
ガラスビーズ 0.106~0.850mm			kg	25				
接着用アライマー 区画線用			kg	25				
軽油			L	40				
諸雑費(率+まるめ)			式	1				
合計								
単価							円/㎡	

2 次単価表

						単価使用年月	2026. 06	
						歩掛適用年月	2026. 06	
						労務調整係数	1.000-00000 0.0 0	
単 87号	道路付属物設置工 (視線誘導標設置)	防護柵取付, 手間+材料費, 両面, 反射体径φ100以下 ぶね式, 標準, 10本未満, 無, 無	単位	本	単位数量	1	単価	
名称・規格		条件	単位	数量	単価	金額	摘要	
視線誘導標設置工 防護柵取付用 両面反射 φ100以下 ぶね式			本	1				
合計								
単価							円/本	

2 次単価表

						単価使用年月	2026. 06	
						歩掛適用年月	2026. 06	
						労務調整係数	1.000-00000 0.0 0	
単 88号	ウエルボート設置・撤去	設置・撤去, 100本未満, 無, その他	単位	本	単位数量	100	単価	
名称・規格		条件	単位	数量	単価	金額	摘要	
ウエルボート設置		100本未満, 無, その他	本	100			単 100号	
ウエルボート撤去		100本未満	本	100			単 101号	
合計								
単価							円/本	

2 次単価表

						単価使用年月	2026. 06	
						歩掛適用年月	2026. 06	
						労務調整係数	1.000-00000 0.0 0	
単 89号	ウエルポイントポンプ設置・撤去	設置・撤去	単位	組	単位数量	1	単価	
名称・規格		条件	単位	数量	単価	金額	摘要	
ウエルポイントポンプ 設置							単 102号	
			組	1				
ウエルポイントポンプ 撤去							単 103号	
			組	1				
合計								
単価							円／組	

2 次単価表

						単価使用年月	2026. 06	
						歩掛適用年月	2026. 06	
						労務調整係数	1.000-00000 0.0 0	
単 90号	ウエルポイントポンプ 運転管理	その他, 1組	単位	日	単位数量	1	単価	
名称・規格		条件	単位	数量	単価	金額	摘要	
土木一般世話役								
			人					
特殊作業員								
			人					
諸雑費(率+まるめ)								
			式	1				
合計								
単価							円／日	

2 次単価表

						単価使用年月	2026. 06	
						歩掛適用年月	2026. 06	
						労務調整係数	1.000-00000 0.0 0	
単 91号	ウエルボ`イント工損料	1組, 29本, 57m, 無, 日	単位	式	単位数量	1	単価	
名称・規格		条件	単位	数量	単価	金額	摘要	
ウエルボ`イントボ`ンブ` (ウエルボ`イント)		供用日数: 日						
			組	1				
ウエルボ`イント (ウエルボ`イント)		供用日数: 日						
			本	29				
ハツダ`ライン (ウエルボ`イント)		供用日数: 日						
			m	57				
諸雑費(まるめ)								
			式	1				
合計								

2 次単価表

						単価使用年月	2026. 06	
						歩掛適用年月	2026. 06	
						労務調整係数	1.000-00000 0.0 0	
単 92号	ジ`ネット装置損料	無, 日	単位	式	単位数量	1	単価	
名称・規格		条件	単位	数量	単価	金額	摘要	
ジ`ネット装置 (ウエルボ`イント)		供用日数: 日						
			組	1				
合計								

2 次单価表

單價使用年月	2026. 06
步掛適用年月	2026. 06
勞務調整係數	1. 000-00000 0. 0 0

[illegible]

2 次单価表

單僱使用年月	2026. 06
步掛適用年月	2026. 06
勞務調整係數	1. 000-00000 0. 0 0

単 94号	交通誘導警備員B		単位	人日	単位数量	1	単価	
	名称・規格	条件	単位	数量	単価	金額	摘要	
交通誘導警備員B								
			人					
合計								
単価							円／人日	

2 次单価表

單価使用年月	2026. 06
歩掛適用年月	2026. 06
労務調整係数	1. 000-00000 0. 0 0

単 95号	貨物自動車による運搬(1車1回)	スバル・ライフ (路床改良用)D0.6mW2.0m, 4.9km, 無, 有	単位	台	単位数量	1	単価	
名称・規格		条件	単位	数量	単価	金額	摘要	
貨物自動車基本運賃 20t車以上30t車まで 20kmまで			台	1				
貨物自動車運送料金 運搬中の賃料(損料)K(K')			台	1				
合計								
単価							円/台	

2 次単価表

						単価使用年月	2026. 06	
						歩掛適用年月	2026. 06	
						労務調整係数	1. 000-00000	0. 0 0
単 96号	部材撤去(レール撤去)	路側用A・B・C種(旧Ap・Bp・Cp種), 無, 無	単位	m	単位数量	1	単価	
名称・規格		条件	単位	数量	単価	金額	摘要	
カーブレール部材撤去工 レール(耐雪型含) 路側用A・B・C 歩車道境界旧ApBpCp			m	1				
合計								
単価							円/m	

2 次単価表

						単価使用年月	2026. 06	
						歩掛適用年月	2026. 06	
						労務調整係数	1. 000-00000	0. 0 0
単 97号	部材設置(レール設置)	手間のみ, 路側用A・B・C種, 無, 無, 無	単位	m	単位数量	1	単価	
名称・規格		条件	単位	数量	単価	金額	摘要	
カーブレール部材設置工 レール(耐雪型含) 路側用 A・B・C種			m	1				
合計								
単価							円/m	

3 次単価表

						単価使用年月	2026. 06	
						歩掛適用年月	2026. 06	
						労務調整係数	1. 000-00000	0. 0 0
単 98号	鉄筋工 加工	SD295 D16, 標準	単位	t	単位数量	1	単価	
名称・規格		条件	単位	数量	単価	金額	摘要	
土木一般世話役			人					
鉄筋工			人					
普通作業員			人					
ラフレンクレーン[油圧伸縮ジブ型] 25t吊			日					
鉄筋コンクリート用棒鋼 SD295 D16			t	1. 03				
諸雑費(率+まるめ)			式	1				
合計								
単価							円/t	

3 次単価表

						単価使用年月	2026. 06	
						歩掛適用年月	2026. 06	
						労務調整係数	1.000-00000 0.0 0	
単 99号	鉄筋工 組立	差筋および杭頭処理, SD295 D16	単位	t	単位数量	1	単価	
名称・規格		条件	単位	数量	単価	金額	摘要	
土木一般世話役								
			人					
鉄筋工								
			人					
普通作業員								
			人					
諸雑費(率+まるめ)								
			式	1				
合計								
単価							円/t	

3 次単価表

						単価使用年月	2026. 06	
						歩掛適用年月	2026. 06	
						労務調整係数	1.000-00000 0.0 0	
単 100号	ケーブル・イント設置	100本未満, 無, その他	単位	本	単位数量	100	単価	
名称・規格		条件	単位	数量	単価	金額	摘要	
土木一般世話役								
			人					
特殊作業員								
			人					
普通作業員								
			人					
諸雑費(率+まるめ)								
			式	1				
合計								
単価							円/本	

3 次単価表

						単価使用年月	2026. 06	
						歩掛適用年月	2026. 06	
						労務調整係数	1.000-00000 0.0 0	
単 101号	ケルボ イント撤去	100本未満	単位	本	単位数量	100	単価	
名称・規格		条件	単位	数量	単価	金額	摘要	
土木一般世話役								
			人					
特殊作業員								
			人					
普通作業員								
			人					
諸雑費(率+まるめ)								
			式	1				
合計								
単価							円/本	

3 次単価表

						単価使用年月	2026. 06	
						歩掛適用年月	2026. 06	
						労務調整係数	1.000-00000 0.0 0	
単 102号	ケルボ イントポン 設置		単位	組	単位数量	1	単価	
名称・規格		条件	単位	数量	単価	金額	摘要	
土木一般世話役								
			人					
特殊作業員								
			人					
普通作業員								
			人					
諸雑費(率+まるめ)								
			式	1				
合計								
単価							円/組	

3 次単価表

						単価使用年月	2026. 06	
						歩掛適用年月	2026. 06	
						労務調整係数	1.000-00000 0.0 0	
単 103号	ケーブルイントランス 撤去		単位	組	単位数量	1	単価	
名称・規格		条件	単位	数量	単価	金額	摘要	
土木一般世話役								
			人					
特殊作業員								
			人					
普通作業員								
			人					
諸雑費(率+まるめ)								
			式	1				
合計								
単価							円/組	